

MACD-H - Giá lên hay xuống? (Phần 1)

Cái gì bên trong MACD-H? (Moving Average Convergence Divergence - Histogram)

Với tôi, nếu mây ichi là một nồi lẩu thì MACD-H chỉ nhưng một ly sinh tố. Tôi không thể định nghĩa ngay MACD-H là cái gì giống như tôi từng định nghĩa ngay RSI là cái gì (các bài trước). Chính vì nó là ly sinh tố nên tôi phải đi vào từng thành phần bên trong nó trước, sau đó giải thích ý nghĩa mỗi thành phần, rồi tôi lại nối các thành phần lại với nhau, để mong anh em newbie nào mới học về MACD-H sẽ thốt lên “À! thì ra là thế!”.

Cần hiểu căn bản về đường SMA - Simple Moving Average

Đây là nguyên liệu thô ban đầu để hiểu về bản chất đường trung bình động. SMA (đường trung bình động đơn giản) là bài toán trung bình cộng của lớp 4. Nó được tính bằng trung bình cộng của giá đóng cửa trong khoảng thời gian bất kỳ. Kiểu như “An rất thích ăn kẹo mút, thứ hai An mua 2 cây kẹo, thứ ba An mua 3 cây kẹo, sang thứ tư An chỉ còn đủ tiền để mua 1 cây kẹo. Vậy trung bình mỗi ngày An mua 2 cây kẹo.”. Vì $(2+3+1)/3=2$.

Vì sao phải tính SMA? Vì SMA sẽ cho biết giá liệu có vượt qua hay thấp hơn mức trung bình của chính nó trong chu kỳ tương ứng hay không?. Nếu số chu kỳ này càng lớn thì có nghĩa số dữ kiện thu thập trong quá khứ càng lớn, và khi so sánh SMA với giá tại vị trí của giá, anh em biết được giá đang phá kỷ lục nào.

Một cách tương đối, SMA giúp anh em trả lời câu hỏi: tồi tệ nhất giá sẽ về tới đâu? Khi đó anh em sẽ có kế hoạch để quản lý vốn. Số chu kỳ càng nâng lên thì độ trễ càng tăng (vì đó thu thập nhiều dữ kiện quá khứ hơn), thế nên chính nó trở thành cản/hỗ trợ rất đáng tham khảo. Ví dụ:



Giá liên tục phá kỷ lục các SMA nhưng không thể phá SMA 200, một mức cản mạnh rất đáng để vào lệnh

Anh em sẽ hỏi, vậy nên chọn số chu kỳ là bao nhiêu phải không? Có nhiều tài liệu khuyên chọn 62 chu kỳ, 30 chu kỳ...nhưng với tôi, tôi khuyến khích anh em nên lựa chọn nhiều con số khác nhau. Vì ở đây có một khái niệm khó diễn đạt hơn, đó là cái “nhịp điệu” của thị trường. Anh em bắt được nhịp điệu đó sẽ lựa chọn được con số mang tính cộng hưởng tốt phù hợp với thị trường. Riêng tôi nhận thấy, thị trường BTC có đặc tính biên độ dao động lớn, tôi hay chọn SMA 100, SMA 200 làm yếu tố tham khảo. Tôi còn có một thủ thuật khác nữa rất hay là tìm sự giao cắt giữa SMA là kênh fibonacci để tìm điểm vào lệnh, tuy nhiên trong giới hạn chủ đề của bài viết này tôi không muốn đi lang mang hơn (nên hẹn anh em vậy).

Đường SMA đơn giản và dễ sử dụng nhưng chứa nhiều sai lệch. Nó không đem lại sự đánh giá chính xác cao cho trader, anh em chỉ nên dùng để tham khảo. Sự đánh giá sai lệch có thể diễn ra theo cách như là: Một thằng nhà giàu ăn một con gà, một thằng đầy tớ đứng ngoài cửa ngửi mùi thơm, vậy trung bình mỗi thằng ăn 1/2 con gà. Từ đó chúng ta đánh giá tất cả mọi người trong gia đình đều ăn uống rất đầy đủ ấm no. Sai lệch là như thế. Giả sử một biến động nào đó làm giá giảm mạnh chỉ mang tính cục bộ trong một thời điểm nhất định trong quá khứ, nhưng nó lại được bao hàm để phản ánh sự đánh giá hiện tại, điều đó tạo nên tín hiệu nhiễu

cho trader. Chính vì thế, người ta bắt đầu đòi hỏi một chỉ số khác sao cho vừa phản ánh được mức trung bình giá vừa đặt nặng tầm quan trọng của những biến động gần nhất để vào lệnh hơn là cộng gộp một cách bình đẳng tất cả những biến động trong quá khứ. Từ đó, khái niệm đường EMA ra đời.

Nguyên liệu tạo thành MACD: đường EMA - Exponential Moving Average

Tôi sẽ không trình bày công thức tính đường EMA (dẫu tôi vẫn hiểu về nó) nhưng tôi nghĩ anh em chỉ cần hiểu bản chất của nó là đủ. EMA ra đời để thỏa mãn nhu cầu về một chỉ số trung bình đặt nặng tầm quan trọng của những biến động giá gần hiện tại và ngay hiện tại. Vì sao phải là nhấn mạnh “hiện tại”, vì hiện tại mới là thời điểm trader quyết định vào lệnh hay không? Nghĩa là nó phản ứng với sự biến động một cách nhanh hơn so với SMA. Người ta gọi nó là “Đường trung bình di động hàm số mũ”.

Bây giờ chúng ta bắt đầu đi vào bộ khung của MACD-H.



Hiệu số của EMA 12 chu kỳ và EMA 26 chu kỳ chính là giá trị của MACD tại thời điểm tương ứng ($MACD = EMA 12 - EMA 26$)

Đường MACD được hình thành rất đơn giản, chỉ là hiệu số giữa EMA 12 chu kỳ và EMA 26 chu kỳ. Vì sao lại là các con số này? Nó không có tính tuyệt đối đâu, anh em có thể thay đổi để tìm kiếm “nhịp điệu” của thị trường, tuy nhiên nó thuộc lĩnh vực nâng cao hơn nên anh em tạm chấp nhận 26, và 12 như một bước khởi đầu đủ để chúng ta thực chiến.

Vì là hiệu số nên nó sẽ dẫn đến một vấn đề là: **Đường MACD di động quanh mức zero**. Tôi in đậm câu này là vì có lý do của nó: các phần tới tôi sẽ trình bày về dấu hiệu nhận biết sự đảo chiều của giá để vào lệnh không chỉ áp dụng cho MACD mà áp dụng cho bất cứ một chỉ báo nào có tính chất dao động quanh mức zero.

Đường Signal Line trong bộ MACD-H

Các nhà đầu tư sau hơn thế kỷ ra đời thị trường chứng khoán, họ nghĩ ra đủ thứ chỉ báo trên đời để có được tiền. Tài chính không chỉ đơn giản là mua và bán nhưng còn đòi hỏi tư duy của toán học. Trở lại với MACD line và Signal Line. Nếu MACD line là hiệu số của hai đường EMA thì Signal line là trung bình của chính MACD line trong 9 chu kỳ (con số 9 cũng tương đối như con số 12, 26 ở trên).



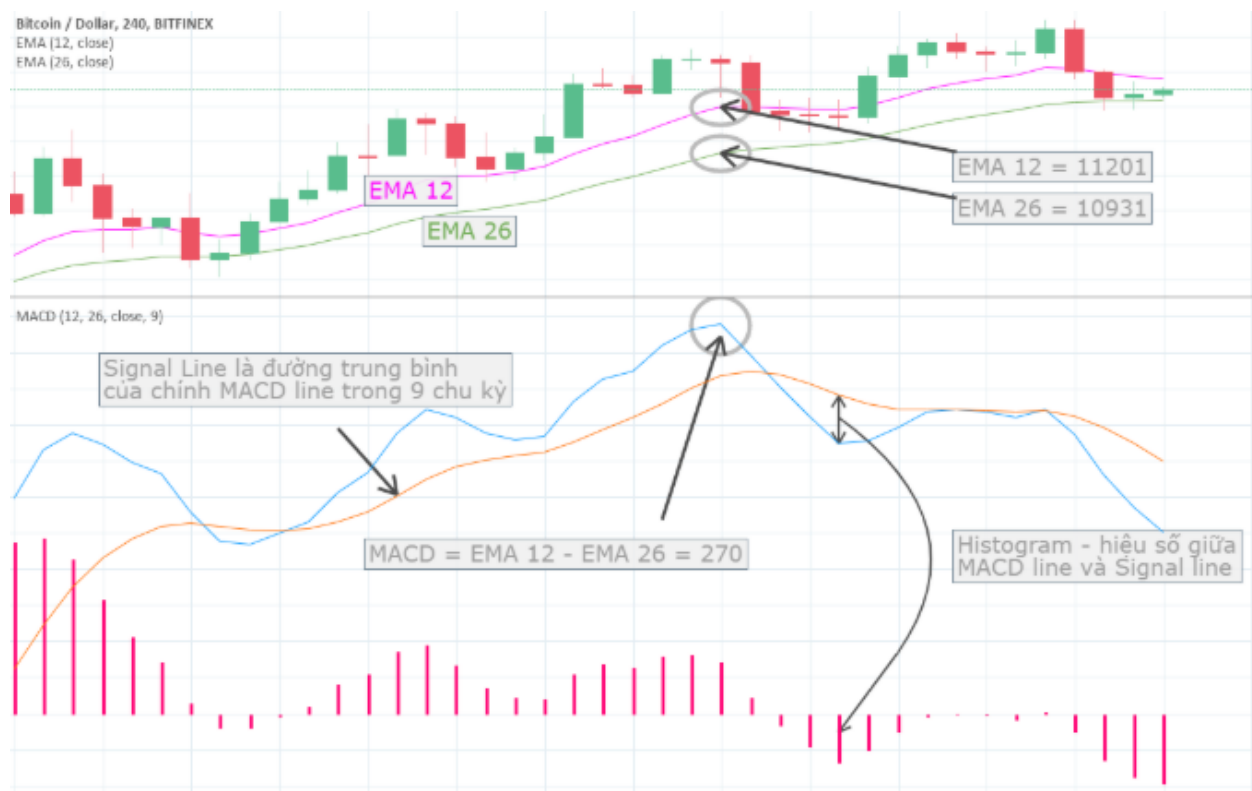
Signal Line (đường màu cam) là đường trung bình của chính đường MACD trong 9 chu kỳ (EMA 9)

Vì là đường trung bình của chính MACD line nên nó anh em sẽ cảm thấy nó mượt hơn, phản ứng với giá cũng chậm hơn. Khi nó giao động chậm, nghĩa là sự xác nhận mà nó đem lại trở nên đảm bảo hơn. Signal line không phải là trường hợp cá biệt chỉ có trong MACD, nhưng các trader rất thường hay áp dụng bài: so sánh chỉ số với mức trung bình của chính nó để tham khảo.

Anh em có lẽ sẽ cảm thấy người ta đang làm cho vấn đề trở nên phức tạp và nhiều khô hơn, không phải đâu, những tính toán sâu như thế lại chính là cái làm cho vấn đề nó sáng rõ hơn. Nếu anh em vẫn còn có chút mơ hồ, hãy tiếp tục cho đến hết phần này, những phần tiếp sau khi tôi đi vào việc áp dụng của các đường này, anh em sẽ hiểu rõ hơn.

Histogram

Histogram chỉ là công cụ thể hiện một cách trực quan mức độ chênh lệch giữa hai đường MACD line và Signal Line. Cách thức mà nó thể hiện là đồ thị hình trụ.



Độ cao/độ sâu của Histogram phụ thuộc vào hiệu số của MACD line và Signal Line

Histogram cũng có tính chất dao động quanh mức zero. Một khi MACD line thấp hơn mức trung bình của chính nó (Signal line), histogram sẽ âm. Tương tự, MACD line cao hơn mức trung bình của chính nó, histogram sẽ dương. Nếu MACD line trùng khớp với mức trung bình của chính nó, histogram bằng zero.

Cùng với hai đường MACD line và Signal line, histogram sẽ tạo nên những mô hình phân kỳ để phát hiện giá lên hay xuống rất đáng tin cậy.

MACD-H - Giá lên hay xuống? (Phần 2)

Sự xác nhận đảm bảo của MACD Line

Vì là hiệu số của EMA12 và EMA26 nên MACD Line mang ý nghĩa thể hiện sự chênh lệch giữa hai mức giá trung bình. EMA12 là đường trung bình phản ứng nhanh với giá hiện tại. EMA26 là đường trung bình phản ứng chậm với giá hiện tại. Khi EMA12 cắt EMA26 theo hướng từ dưới lên, điều đó chứng tỏ những biến động giá hiện tại đang khiến cho mức trung bình giá của 12 chu kỳ đang vượt hơn cả mức trung bình giá của 26 chu kỳ. Thế nên, giá sẽ đi lên. Khi đó, hiệu số của EMA12 - EMA26 sẽ là một kết quả lớn hơn zero. Anh em sẽ thấy MACD Line trỗi dậy từ vùng âm cắt mức zero để vươn lên vùng dương.



MACD Line xác nhận giá sẽ đi lên khi cắt mức zero từ dưới lên

Anh em có thể chia vốn vào lệnh khi thấy tín hiệu này. Tuy nhiên, anh em sẽ nhận thấy điểm yếu của nó. MACD Line chỉ xác nhận được khi giá đã đi một đoạn đáng kể từ đáy 9k4 đến 10k4 nó mới xác nhận xu hướng giá lên. Giả sử chỗ này anh em có chia vốn vào lệnh thì lý tưởng lắm sẽ bán được ở 11k hoặc 11k6, vậy chúng ta bỏ một khúc từ đáy 9k4 mất rồi.

Tương tự thế, với tín hiệu xác nhận giá vào xu hướng xuống, khi MACD Line cắt đường zero theo hướng từ trên xuống (đang dương thành âm), nó sẽ xác nhận xu hướng xuống của giá trong khung giờ tương ứng. Điều đó có nghĩa, mức trung bình giá của 12 chu kỳ (EMA12) đang thấp hơn cả mức trung bình giá của 26 chu kỳ (EMA26).



MACD Line xác nhận xu hướng giá giảm khi cắt mức zero từ trên xuống

Đồ thị này là diễn biến gần đây với sự kiện sàn Binance bị hack (chẳng biết có thật không), nhưng nếu anh em biết chút ít kỹ thuật thì có lẽ sẽ không đu đỉnh mà nhìn giá về 9k4, anh em sẽ cắt/chốt sớm ở khoảng 10k8. Hoặc ít nhất, anh em cũng biết, đây không phải lúc để vào lệnh (Long).

Bây giờ gộp 2 cái đồ thị lại, giả sử anh em chỉ sử dụng MACD Line để tìm điểm ra điểm vào, anh em sẽ vào lệnh lúc 10k4 và sẽ chốt lúc 10k8, trong khi đó giá đi từ đáy 9k4 đến đỉnh 11k6. Anh em vẫn lãi nhưng lại không tối ưu hóa được lợi nhuận. Chính sự chậm trễ này trở thành điểm yếu của MACD Line. Vậy, nó vẫn chưa đáp ứng được tiêu chí “biết càng sớm càng tốt” như tôi nói ở đầu bài. Có cách nào để biết sớm hơn chút nữa không. Trả lời: CÓ. Đó là dựa vào đường Signal line.

Signal Line - Tín hiệu sớm hơn để vào lệnh

Không phải dĩ nhiên mà người ta đặt tên Signal Line với ý nghĩa nó là “đường tín hiệu”. Như phần trước tôi có nói, một trong những bài mà trader hay dùng là so sánh chỉ số với mức trung bình của chính nó. Lý do là nếu làm như thế nó sẽ cho biết tín hiệu sớm hơn. Mà Signal Line chính là ví dụ điển hình. Signal Line là đường trung bình EMA9 của MACD Line. Sự giao cắt giữa hai đường này mang nhiều ý nghĩa quyết định ra/vào lệnh cho trader. Cụ thể như sau.



Anh em chia vốn vào lệnh khi MACD Line cắt Signal Line từ dưới lên
Ý nghĩa đằng sau sự kiện này như sau: Signal Line vì là trung bình của MACD Line, nên nó phải ứng chậm hơn. Một khi MACD Line cắt Signal line từ dưới lên, nó chứng minh rằng EMA12 và EMA26 đang co cụm lại và mức giá trung bình EMA12 đã (dần dần) thắng hơn EMA26, vậy khả năng cao

giá sẽ lên tiếp. Rõ ràng, mua chỗ này sớm hơn rất nhiều nếu chỉ dựa vào tín hiệu của riêng MACD Line. Tương tự, khi dự báo xuống:



Anh em bán khi MACD Line cắt Signal Line từ trên xuống
Hiện tượng này cũng được giải thích tương tự như trên nhưng ngược lại. Có một vấn đề anh em cần lưu ý. Anh em cần kiên nhẫn để sự giao cắt này diễn ra một cách rõ ràng. Vì rất nhiều khi, MACD Line và Signal Line chỉ chạm nhẹ vào nhau rồi quỵện lấy nhau chứ không cắt thật sự. Một khi tín hiệu không rõ ràng mà anh em hành động sẽ khiến mình chốt non hoặc đôi khi phải cắt lỗ. Bằng chứng ở hai ví dụ trên, khu vực ở giữa hai điểm vào/ra lệnh, MACD Line và Signal Line chồng chập nhau thách thức tâm lý trader. Có đoạn nó đã cắt thật như sau đó cắt lại ngay. Việc giữ lệnh trong giai đoạn như thế đòi hỏi những kỹ năng cao hơn với sự kết hợp của nhiều indicator khác (như RSI chẳng hạn....) mà tôi không muốn bàn xa hơn ở bài này. Tuy nhiên, với sự áp dụng ví dụ trong bài này, anh em chỉ có thể chốt non chứ không có lỗ. Hơn nữa, còn tránh được cơn bão xuống 9k4 (như lần vừa rồi vụ sàn Binance) từ rất sớm (tôi sử dụng khung H4 trong các ví dụ).

Những điều cần lưu ý

- Tôi nghĩ mình nhắc lại cũng không thừa: không có một tín hiệu kỹ thuật nào đảm bảo 100% cả, anh em cần tuân thủ kỷ luật trade trong quản lý vốn và cắt lỗ. Giả sử MACD Line và Signal Line đã cắt lên, anh em vào lệnh mua, khi đã lời được một đoạn mà nó cắt xuống lại thì bán đi, đừng tham. Còn nếu mọi thứ không như dự tính, bão xảy ra bất ngờ thì hãy cắt sớm nhất có thể hoặc chuẩn bị vốn mà DCA. Sự dứt khoát luôn cần thiết trong thị trường này.
- Anh em có thể áp dụng những nguyên tắc trên cho mọi khung giờ, nhưng vì độ chậm trễ của hệ thống MACD-H vẫn còn đó, nên việc áp dụng cho những khung giờ nhỏ khiến thách thức tâm lý trader hơn, cũng do đó mà tôi chỉ ví dụ cho bài này ở khung H4, nghĩa là sự xác nhận giá lên hay xuống có thể được đảm bảo trong 1-2 ngày.
- Không bao giờ thừa nếu anh em có thể tham khảo thêm các indicator khác để tăng mức độ tin cậy khi vào lệnh.
- MACD-H là một trong những cách cần phải tham khảo để xác định xu hướng của BTC, đặc biệt là những xu hướng lớn. Muốn xác định xu hướng, hãy xem MACD-H.

Tuyệt chiêu vào lệnh với tín hiệu phân kỳ của MACD-H

Như vậy, nếu áp dụng sự giao cắt giữa MACD Line và Signal Line, anh em đã biết được tín hiệu sớm hơn rất nhiều. Nhưng nó vẫn tồn tại điểm yếu ở chỗ, để có thể nhìn thấy sự giao cắt, giá cũng phải đi thêm một đoạn. Và anh em cần kiên nhẫn thêm một thời gian nữa để xác nhận hai đường này nó có cắt thật hay không. Trong thời gian đó, giá vẫn bỏ xa thêm một chút từ điểm mà đáng lẽ ra chúng ta nên vào lệnh.

Như tiêu chí ban đầu tôi đề ra, bằng mọi giá anh em phải biết được tín hiệu “càng sớm càng tốt”, vậy, có cách nào để khi MACD Line và Signal Line chưa cắt nhau, mà anh em vẫn có thể biết giá sẽ lên hay xuống không. Đáng mừng, câu trả lời là CÓ. Khi đó chúng ta sẽ bàn tới tín hiệu phân kỳ của hệ thống MACD Line, Signal Line và histogram. Một trong những “tuyệt chiêu” mà tôi thường xuyên sử dụng để kiếm lời.

MACD-H - Giá lên hay xuống? (Phần 3)

Bản chất của sự phân kỳ

Vì sao người ta dùng chữ “phân kỳ”? Tôi nghĩ là vì muốn ám chỉ đến dự đoán sự giao thoa giữa hai thời kỳ – thời kỳ giảm đã qua và chuẩn bị cho thời kỳ tăng (hoặc ngược lại). Sự giao thoa đó vô tình để lại “dấu vết” trên thị trường mà một người có kiến thức phân tích kỹ thuật có thể thấy được. Họ thấy được qua nhiều lăng kính, trong đó lăng kính MACD-H là sự lựa chọn khá rõ ràng. Và vì tất cả chỉ là dự đoán nên sẽ có đúng có sai.

Sự phân kỳ của MACD-H, trong mắt tôi nó mang tính thẩm mỹ cao hơn hết tất cả những chỉ báo. Vì nó “đẹp” hơn, dễ nhìn thấy hơn. Thế nhưng nếu so sánh nó với sự phân kỳ của RSI thì cá nhân tôi lại tin tưởng nhiều ở RSI hơn, ít ra thì cũng ở trong thị trường Crypto này.

Từ bài viết này, tôi sẽ giới thiệu cho anh em hai thuật ngữ khá thú vị mà bác sĩ Elder (cũng là một trader) đã gọi tên sự phân kỳ của MACD-H, đó là “bẻ gãy lưng gấu” và “bẻ gãy lưng bò”, ở cuối cùng tôi cũng sẽ đề cập đến một số thuật ngữ của riêng tôi mà tôi tự đặt ra dựa vào kinh nghiệm cá nhân (chứ tôi chẳng biết sách vở gọi nó là gì!).

Và vì tôi muốn anh em thấy rõ cái trước mắt: là sự phân kỳ đôi khi có những thất bại của nó, dầu người ta xếp nó vào một trong những tín hiệu rất tin cậy, nên bên cạnh những ví dụ thể hiện sự thành công của phân kỳ, tôi cũng ví dụ thêm những lần nó thất bại, như vậy anh em sẽ có cái nhìn toàn diện hơn.

“Bẻ gãy lưng gấu”

Cuộc chiến giữa “gấu” (làm giảm giá) và “bò” (làm tăng giá) khiến trader trở thành những kẻ cơ hội, anh em chẳng thuộc về một phe nào luôn luôn. Kẻ cơ hội sẽ biết lựa chọn bên nào chuẩn bị ưu thế hơn và sắp thắng. Sự phân kỳ với tên gọi “bẻ gãy lưng gấu” trong trường hợp này thể hiện ưu thế đang “dần dần” nghiêng về phe “bò”, điều đó không có nghĩa là bò chiếm ưu thế hẳn (vì thế thì giá tăng mất rồi mua gì nữa), nhưng là “gấu” đang yếu dần và “bò” đang muốn lấy lại thế thượng phong. Vậy nên, anh em nhớ câu này, cho đến khi anh em thấy lưng “gấu” đã bị bẻ, hãy chuẩn bị tiền để chia vốn vào lệnh. Cụ thể hơn, tôi chia tiến trình quan sát để vào lệnh này trong 3 bước.

Bước 1: Quan sát cuộc chiến

Sở dĩ nhiều anh em thua và bắt dao rơi là vì lao thân vào trong khi cuộc chiến giữa “gấu” và “bò” đang diễn ra mà không nhìn trước ngó sau.

Chúng ta chỉ vào lệnh khi nào có căn cứ hữu lý để dự đoán được phe nào sắp chiếm ưu thế. Trường hợp này gấu đang thắng thế rất mạnh, giá giảm sâu, hãy cứ để cho gấu diễn.



Khi BTC lao từ 11k xuống 10k3, sau đó quanh quẩn ở 10k5, thấy histogram vẫn âm, hãy cứ để gấu diễn

Tất cả các bước đều đòi hỏi sự kiên nhẫn của trader, bởi lẽ, chúng ta chỉ vào lệnh khi nào biết chắc cơ hội thắng cao. Tôi trình bày ví dụ này trong khung 45m, như vậy anh em không thể cứ mãi ngồi nhìn chart từng phút được, khi giá xuống, hãy làm việc gì khác, vài tiếng sau quay lại check chẳng hạn, vì lúc này chúng ta không vào lệnh vội, mà để mặc cho gấu chiếm ưu thế.

Bản chất của bước này được lý giải như sau: lực bán đang rất mạnh, MACD Line và Signal mở rộng xuống dưới, trường hợp này cắt luôn cả mức zero, nghĩa là MACD Line còn thấp hơn cả mức trung bình của chính nó, vào lệnh lúc này khác nào bắt dao rơi, anh em hãy quan sát cho đến khi histogram thấp dần (tức khoảng cách giữa MACD Line và Signal đang dần co cụm lại, gấu đang yếu dần).

Lưu ý ở bước này: anh em bắt đầu quan sát kỹ lưỡng hơn sau khi histogram đã hoàn thành đỉnh âm đầu tiên của nó, nghĩa là nó đang nhích dần lên để trở về mức zero.

Bước 2: Xác nhận “bẻ gãy lưng gấu”

Đây là một bước quan trọng và là yếu tố cần thiết bắt buộc để mô hình phân kỳ MACD-H được hoàn thiện. Đó là khi các trụ histogram tiến dần về mức zero và vượt qua mức zero để mở ra một giai đoạn ngắn các trụ histogram dương. Anh em đừng FOMO vội, màn kịch vẫn chưa xong, chúng ta hãy tiếp tục quan sát để xác nhận “lưng gấu đã bị bẻ gãy”.



Khi Histogram tạo nên “đôi” dương sau một thời gian âm sâu, xác nhận lưng gấu đã bị bẻ gãy. Nhiều anh em FOMO ngay ở bước này, và hoảng loạn mà cắt lỗ sau đó. Với sự phân kỳ của MACD-H, anh em sẽ thấy sự kiên nhẫn đáng giá như thế nào trong thị trường này. Anh em muốn hái quả ngọt, hãy đợi cây lớn.

Lý giải cho hiện tượng này như sau: Một số nhà đầu tư khi thấy giá xuống, hoặc là họ chấp nhận mua mức đó (khoảng 10k3 cho đến 10k7) vì họ có cái nhìn dài hạn hơn, hoặc là họ nghĩ giá đã giảm đủ và đến lúc hồi, họ quyết định mua vào đồng thời kéo theo nhiều trader non kinh nghiệm

mua theo. Giá chỉ được đẩy lên một cách cục bộ vì không thể thắng nổi lực bán xuống vẫn còn đó. Thế nhưng, hiện tượng này là dấu hiệu đầu tiên cho thấy đã có sự phản kháng từ phe “bò”, chỉ là sự phản kháng này chưa đủ mạnh mà thôi.

Lưu ý ở bước này: bước này là bước rất cần thiết để hoàn thành mô hình phân kỳ MACD-H, nếu thiếu nó, cục diện có thể sẽ diễn ra theo hướng khác. Bên cạnh đó, như tôi đã nói, thay vì FOMO hãy tiếp tục quan sát cho đến khi Histogram tiến dần về zero trở lại. Khi đó, chúng ta bắt đầu chuẩn bị tiền, để sẵn sàng chia vốn vào lệnh, chỉ mới chuẩn bị thôi nhé.

Bước 3: Quyết định vào lệnh mua

Bước này nói thì đơn giản, nhưng nó thực sự là “nghệ thuật” chứ không còn là “thủ thuật”. Nhưng căn bản thì nó như sau: khi anh em thấy Histogram âm trở lại nhưng không thể âm sâu hơn lần bán xuống trước đó. Mô hình phân kỳ đáy MACD-H hoàn chỉnh khi giá tạo đáy sâu hơn nhưng Histogram lại tạo đáy thứ hai cao hơn.



Mô hình phân kỳ đáy MACD-H hoàn thiện khi giá tạo đáy thấp hơn nhưng histogram tạo đáy cao hơn, khả năng giá sẽ tăng

Lưu ý ở bước này: Hãy chia vốn vào lệnh ngay sau khi xác định được đáy histogram thứ hai cao hơn đáy histogram trước đó, cụ thể là ngay tại trụ histogram ngắn hơn có dấu hiệu hồi trở lại về mức zero. Tôi nhắc lại: **ngay khi trụ histogram có dấu hiệu nhích lên từ sau đáy thứ hai.**

Lý giải cho hiện tượng này: Anh em có thể hình dung đây như cơn giãy chết cuối cùng của gấu, nó không còn đủ lực để bán xuống nữa nên sự chênh lệch giữa MACD Line và Signal Line đã giảm hẳn so với lần bán xuống trước đó, bên cạnh đó, lực mua (bò) đang mạnh lên mà bằng chứng là nó đã tạo đỉnh histogram dương vừa mới đó, thế nên đây là thời điểm vàng để chia vốn vào lệnh trước khi bò hoàn toàn thắng thế và anh em kiếm lời.

Như vậy, bằng cách kiên nhẫn chờ đợi sự phân kỳ đáy MACD-H, anh em đã có thể mua được giá đáy 10k2xx, và rõ ràng tín hiệu này sớm hơn nhiều so với việc anh em chờ đợi MACD Line và Signal Line cắt nhau (bài trước) khi giá đã lên đến 10k4xx. Những yếu tố ràng buộc cần thiết

Tôi nghĩ đến đây có thể anh em đã nắm được căn bản hiện tượng “bẻ gãy lưng gấu”, thế nhưng anh em đừng vội rời màn hình mà áp dụng ngay, tôi thấy cần thiết phải nhấn mạnh lại những yếu tố ràng buộc không thể thiếu để đảm bảo tín hiệu này sẽ đạt được độ chính xác cao nhất.

- Đòi hỏi một sự phục hồi rõ ràng: đó là bước thứ 2, nếu sự phục hồi này (dù chỉ tạm thời nhưng) không xuất hiện, có thể kịch bản sẽ rẽ sang một hướng khác, hay khả năng cao sẽ không xảy ra như anh em dự tính, giá sẽ giảm mạnh tiếp nữa chẳng hạn. Lý do là sự phục hồi này là bằng chứng cho thấy sự phản kháng của bò (lực mua) đã xuất hiện.
- Đòi hỏi một đáy histogram cao hơn và giá tương ứng thấp hơn: nếu đáy thứ hai mà không cao hơn đáy thứ nhất lại còn thấp hơn, bảo mạnh đã tới, không thể đảm bảo vị trí anh em mua là đáy, vì gấu vẫn còn quá mạnh.
- Đòi hỏi sự kiên nhẫn: xin lỗi tôi không thể “dạy” anh em điều này, đây là kỷ luật cá nhân.

Sự thất bại trong mô hình phân kỳ đáy MACD-H

Sự thất bại này cũng không phải quá đáng sợ khiến anh em phải cắt lỗ, cái đáng sợ hơn là khi anh em “quá tự tin” mà thôi.



Mô hình phân kỳ đáy MACD-H đã diễn ra rất hoàn hảo nhưng gấu quá mạnh, nó xuống phát nữa mới chịu lên

Diễn biến trên đã đáp ứng tất cả các yêu cầu cần có để vào lệnh: giá tạo đáy sâu hơn và histogram đã tạo đáy cao hơn. Anh em có thể chia vốn vào lệnh nhưng giá không lên ngay, nó xuống một nhịp nữa trước khi lên vì lực bán vẫn chưa hết. Thay vì hoảng loạn cắt lỗ, kỷ luật trade có thể giúp anh em thoát ra hoặc mua được nhiều hơn để tối ưu lợi nhuận.

Thực ra trong ví dụ này, nếu anh quan sát và làm theo đúng tín hiệu thì có thể mua được giá vùng 9kxxx, ngay sau đó anh em vẫn có lời và thoát tốt ở vùng 9k4xx. Đó là lý do tôi luôn lưu ý trong tất cả các bài viết của mình, là anh em phải giữ kỷ luật trade trong việc DCA quản lý vốn và cắt lỗ. Ở trình độ cao hơn, anh em sẽ không còn quá phụ thuộc vào mô hình nhưng sẽ biết hành động theo tín hiệu.

MACD-H - Giá lên hay xuống? (Phần 4)

Thực chiến “bẻ gãy lưng gấu”

Để theo dõi và hiểu được ví dụ này, ít nhất anh em cũng đã đọc [bài viết trước](#) (phần 3) trong serie này. Anh em cần nắm được 3 bước quan trọng để hoàn thành mô hình phân kỳ đáy MACD-H.

Tôi nhanh chóng chụp lại tấm hình này, khi chưa biết tương lai giá sẽ đi về đâu, nhưng sự gợi mở hiện tại mà thị trường đem lại giúp tôi lập kế hoạch dự đoán mô hình phân kỳ đáy MACD-H để vào lệnh.



Khi tôi nhìn thấy hiện tượng “bẻ gãy lưng gấu”, tôi kiên nhẫn đợi thêm và chuẩn bị chia vốn vào lệnh

Ví dụ này giá đang lao mạnh, tôi cứ để nó lao, không vội vàng. Dĩ nhiên trong tâm trí tôi sẽ lên nhiều kế hoạch cho từng chỉ báo chứ không chỉ có phân kỳ MACD-H. Nhưng đến khi xuất hiện hiện tượng “bẻ gãy lưng gấu”, tôi chú trọng nhiều hơn vào việc theo dõi đổi histogram âm tiếp theo để vào lệnh. Và kết quả như sau:



Kế hoạch đã đi đúng như dự đoán, tôi đã bắt được giá 8859 khi xuất hiện đáy histogram thứ hai cao hơn đáy histogram trước đó

Thực ra giá xuống tới 8k7xx nhưng mà rất khó để anh em bắt chính xác đáy, tôi chỉ bắt được mức giá mà tôi cho là nó sẽ hồi. Sau đó tôi đã chốt ở vùng 9k1, 9k2, coi như hoàn thành một đợt lướt sóng ngắn. Như vậy, với một chút hiểu biết để lên kế hoạch, anh em hoàn toàn có thể chinh phục được những con sóng thế này dễ dàng hơn rất nhiều.

Về việc chốt ở giá nào, anh em có thể dựa vào RSI, hoặc cụ thể trong bài này, anh em có thể dựa vào sự phân kỳ đỉnh MACD-H, mà chúng ta sẽ gọi tên nó là “bẻ gãy lưng bò”.

Phân kỳ đỉnh MACD-H hoàn toàn không khó diễn đạt, anh em chỉ cần tư duy ngược lại với phân kỳ đáy MACD-H mà thôi. Thế nên, tôi không muốn dài dòng giải thích bản chất vấn đề nữa, mà ví dụ trực tiếp luôn cho anh em thấy.

“Bẻ gãy lưng bò”

Hiện tượng này có lẽ sẽ hữu hiệu với anh em nào muốn vào lệnh short hoặc anh em muốn tìm điểm chốt lời. Vấn đề chốt lời giá nào không phải là “tùy lòng tham” như nhiều người hay nói, mà là chúng ta chốt tại giá mà chúng ta biết rằng nó khó mà tăng nổi nữa hoặc sắp down mạnh. Hay ít ra, khi thấy sự xuất hiện của phân kỳ đỉnh MACD-H, anh em cũng không dại dột FOMO để mà đu đỉnh.

Những yếu tố cần thiết

Hiện tượng này cũng đòi hỏi những yếu tố quan trọng sau để đảm bảo nó hoàn thành mô hình phân kỳ đỉnh

- Đòi hỏi sau một đợt tăng mạnh khiến histogram dương liên tục, sau đó phải có một giai đoạn ngắn histogram âm tạm thời, đây là bằng chứng cho thấy sự phản kháng của phe gấu (bắt đầu nhà đầu tư muốn xả).
- Đòi hỏi histogram dương trở lại nhưng yếu ớt hơn lần trước và tạo đỉnh histogram thấp hơn đỉnh trước, dù giá vẫn tiếp tục tăng cao hơn. Điều đó chứng tỏ lực mua không còn đủ mạnh nữa, giá khả năng cao là chuẩn bị down.

Anh em xem một ví dụ như sau, anh em sẽ tránh đu đỉnh hoặc vào được lệnh short ngay tại đỉnh.



Anh em sẽ chốt lời (hoặc không FOMO) khi thấy xuất hiện đôi histogram thứ 2 thấp hơn dù giá cao hơn

Thực chiến “bẻ gãy lưng bò”

Đây là hình ảnh tôi chụp lại khi chưa biết giá sẽ down, nhưng tôi lên kế hoạch cho sự phân kỳ đỉnh MACD-H, vì đã nhìn thấy xác nhận tín hiệu “bẻ gãy lưng bò”, tôi chờ đợi một đôi histogram thấp hơn để sẵn sàng cho lệnh short



Tín hiệu “bè gãy lưng bò” đã xác nhận, “bò” đã yếu, anh em lên kế hoạch chuẩn bị chuyển sang phe “gấu”
 Và đây, mời anh em xem kết quả:



Đây là một lần bão gần đây khi giá down từ 9k9, anh em hoàn toàn dự đoán được bằng hiện tượng phân kỳ MACD-H

Không khó khăn để phát hiện ra những mô hình phân kỳ thế này. Anh em hãy thường xuyên tìm kiếm nó trong nhiều khung thời gian để có được kế hoạch trade tốt nhất.

Tuy nhiên, không phải lúc nào cũng đúng, anh em có thể xem ví dụ về sự thất bại của phân kỳ đỉnh sau đây

Sự thất bại trong mô hình phân kỳ đỉnh MACD-H

Sẽ có những lúc giá không đi đúng kế hoạch, mô hình phân kỳ đỉnh vẫn hình thành trọn vẹn, giá vẫn down, nhưng thực tế nó chỉ điều chỉnh rồi lên tiếp, dẫn đến anh em sẽ chốt non. Khi đó anh em có thể dựa vào các chỉ báo khác để tìm cách tránh lỗ kèo.



Phân kỳ đỉnh đôi khi không có ý nghĩa dự báo đảo chiều, thực tế giá điều chỉnh để tăng tiếp

Nếu nói nó thất bại thì cũng không chính xác, vì ít ra giá cũng đã down sau khi mô hình hoàn thành, nghĩa là nó cũng đã cho anh em dự đoán đúng trong khung thời gian ngắn hạn.

Như vậy, ở một xu hướng quá mạnh, sự phân kỳ MACD-H không mang nhiều ý nghĩa đảo chiều, nhưng chỉ đơn thuần là sự điều chỉnh nhẹ để tiếp tục xu hướng mà thôi.

Một vài lưu ý với tín hiệu phân kỳ MACD-H

- Tôi muốn nhắc lại điều đầu tiên mà tôi đề cập khi mới bắt đầu serie này, đó là lối chơi thuần phân tích kỹ thuật không giúp anh em thắng chắc được, anh em cần kết hợp nó với nhận định về dòng tiền chảy về đâu, xu hướng thị trường hiện tại thế nào.
- Kỷ luật trade trong quản lý vốn và cắt lỗ là cần thiết.
- Giả sử anh em nhận thấy những tín hiệu ngược nhau trong những khung thời gian khác nhau, thì không phải lúc nào cũng mang ý nghĩa khung giờ nhỏ sẽ cho tín hiệu sớm hơn, mà thông thường tín hiệu ở khung giờ lớn sẽ có sức ảnh hưởng mạnh hơn. Vậy nên hãy xem hết từ D1, W1 cho đến 30m để anh em có được nhận định toàn diện nhất.
- Đừng quá tự tin vào bất cứ một tín hiệu nào, sự tự tin quá lối tỉ lệ nghịch với lợi nhuận đặt biệt là trong thị trường này.
- Anh em đừng chỉ sử dụng MACD-H, hãy kết hợp với những chỉ báo khác để có được phân tích khách quan hơn (giả sử với RSI chẳng hạn, mà tôi đã có serie hướng dẫn)