

# Phân tích kỹ thuật : Dải băng Bollinger Bands

## I. Bollinger Bands - Dải băng Bollinger

Bollinger Band – gọi tắt là BB – là một chỉ báo kỹ thuật được phát triển bởi John Bollinger và được sử dụng để đo lường biến động của thị trường

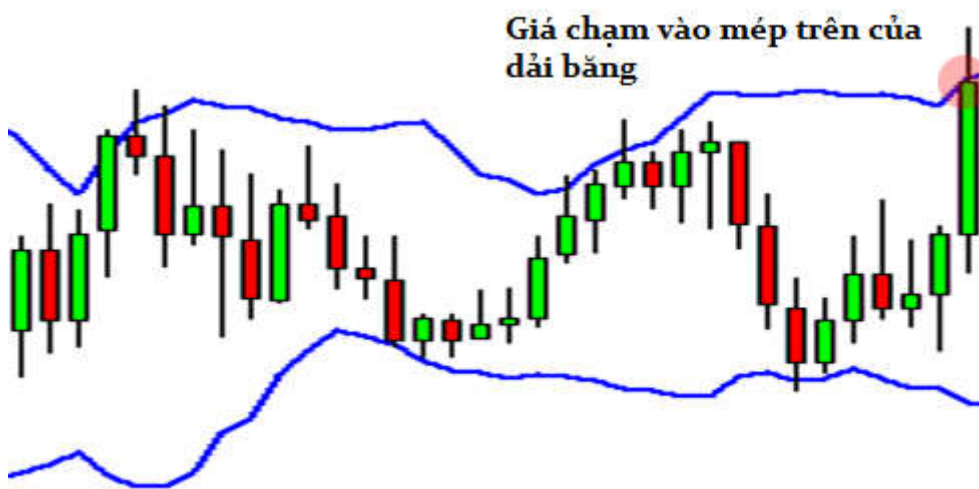
Cơ bản, công cụ này cho chúng ta biết liệu thị trường đang ở trong tình trạng im ắng hay đang biến động. Khi thị trường yên lặng, dải băng sẽ hẹp lại và khi thị trường sôi động, dải băng sẽ mở rộng ra

Chú ý vào ví dụ bên dưới, bạn sẽ thấy khi giá ít biến động, dải băng trên và dải dưới rất gần nhau. Khi giá tăng mạnh, dải băng dần ra xa



## Bật lại từ dải băng – Bollinger Bounce

Một điều bạn cần biết về Bollinger Bands là giá thường có xu hướng quay trở lại vùng trung tâm của dải băng. Đó chính là ý tưởng chủ đạo bên dưới của Bollinger Bounce – giao dịch với việc bật lại từ dải băng trên hoặc dưới. Hãy xem ví dụ và đoán xem giá sẽ đi đâu tiếp theo



Nếu bạn trả lời là “giảm” thì bạn đã đúng. Như bạn thấy, giá bật lại và giảm về vùng trung tâm của dải băng



Điều mà bạn vừa xem ở trên là cơ bản của việc bật lại từ dải băng Bollinger. Nguyên nhân của việc bật lại này là bởi vì dải băng này đóng vai trò như những kháng cự và hỗ trợ động

Bạn sử dụng khung thời gian càng lớn thì hỗ trợ và kháng cự từ dải băng càng mạnh. Nhiều người giao dịch đã phát triển **hệ thống giao dịch** dựa trên yếu tố này. Hệ thống giao dịch này sử dụng tốt nhất khi thị trường không có **xu hướng** và đang đi ngang

### **Dải băng co bóp – Bollinger Squeeze**

Khi dải băng này co lại với nhau, thường sau đó sẽ là một giai đoạn bùng nổ và giá thoát đi rất nhanh

Nếu cây nến bắt đầu thoát đi – break out – đỉnh trên của dải băng, thường giá sẽ tiếp tục đi lên tiếp. Nếu giá phá đỉnh dưới của dải băng thì khả năng giá sẽ giảm tiếp



Nhìn ví dụ bên trên, bạn có thể thấy dải băng bóp lại. Giá mới bắt đầu phá lên đỉnh trên của dải băng. Bạn có thể dự đoán được là giá sẽ đi đâu không?



Nếu bạn trả lời là “tăng”, bạn lại đúng!

Đó là cơ bản của việc dải băng co bóp làm việc như thế nào

II. Đọc price action để như ăn cháo với Bollinger Bands

Chúng ta sẽ có 3 trường hợp quan trọng mà giá tương tác với Bollinger Bands, gồm:

- Các cây nến có đuôi dài dính vào Bollinger Bands và đảo chiều.
- Giá tương tác với Bollinger Bands và dần dần mở band.
- Nến hình thành hoàn toàn bên ngoài vùng Bollinger Bands.

Bây giờ bạn hãy quan sát mỗi trường hợp đó kỹ hơn nhé.

**Trường hợp 1: các cây nến có đuôi dài dính vào Bollinger**

## Bands và đảo chiều.

Thị trường sideway. Giá tiếp tục đi ngang trong nhiều ngày.



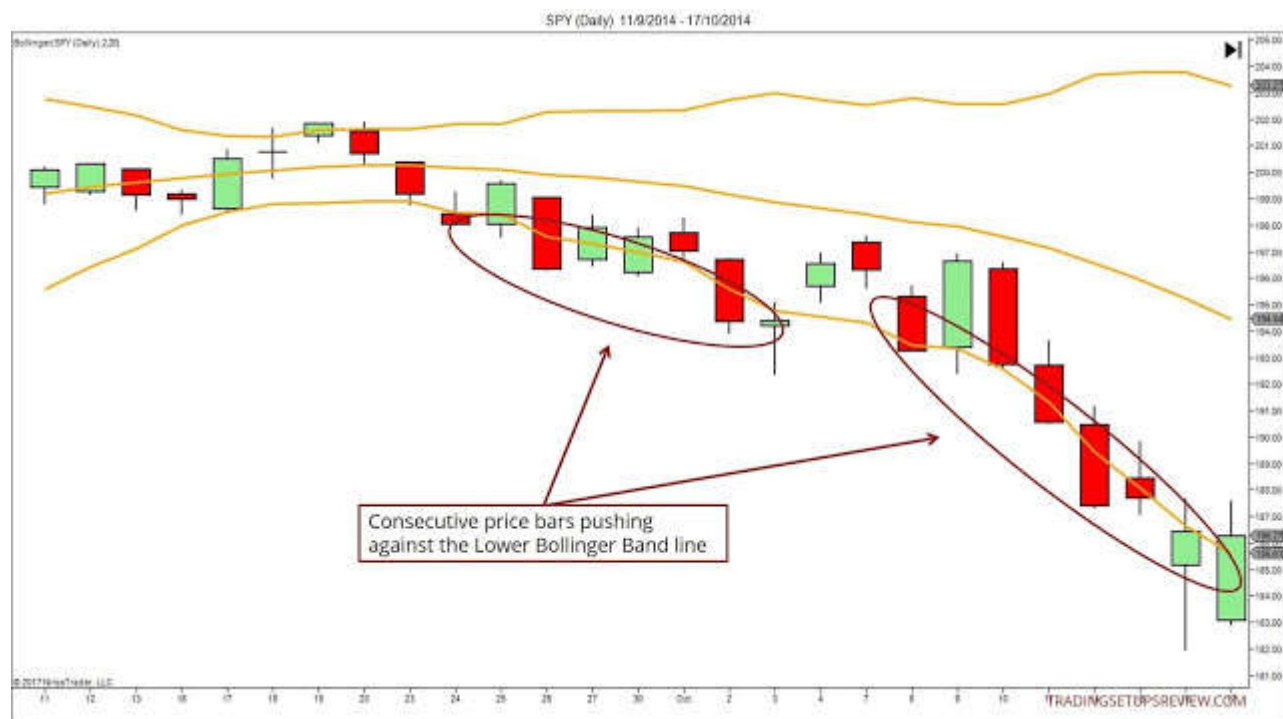
Dạng thị trường này rất lý tưởng cho các scalpers, những người thường kỳ vọng đạt mức lợi nhuận thấp, thích vào lệnh - thoát lệnh nhanh.

Phương pháp ở đây là trader sẽ sử dụng limit order khi giá chạm band trên hoặc band dưới của bollinger bands. Dùng sell limit nếu giá chạm band trên và buy limit nếu giá chạm band dưới.

Bạn có thể gia tăng tỉ lệ thắng của các cú trade này bằng cách chờ cho giá chạm vùng support hay resistance (tăng tỉ lệ đảo chiều cao thay vì chỉ sử dụng đơn độc Bollinger Bands).

## Trường hợp 2: Giá tương tác với Bollinger Bands và dần dần mở band.

Giá tiếp tục đẩy band là biểu hiện của thị trường đang có trend mạnh. Xem chart bên dưới.



Để trade price action với trường hợp này, cách hay dùng nhất là dùng buy/sell stop khi giá đóng cửa bên trên/bên dưới Bollinger Bands. Tuy nhiên, bạn cần phải xác định trước thị trường đã thoát khỏi môi trường sideways chưa? Thị trường đã breakout thành công chưa hay chỉ vừa breakout?.

Vì sao ta lại đặt ra những câu hỏi trên? Vì price action trader chỉ sử dụng Bollinger Bands là yếu tố hỗ trợ chứ không phải là yếu tố xác định. Rất nhiều trường hợp giá breakout khỏi vùng sideways, breakout khỏi vùng kháng cự/hỗ trợ, giá hình thành

breakout failure và bẫy toàn bộ trader thích trade breakout. Chính vì thế, bạn cần cẩn thận khi quan sát giá đang rơi vào trường hợp này.

### Trường hợp 3: Nền hình thành hoàn toàn bên ngoài vùng Bollinger Bands.

Trường hợp này đi ngược lại với trường hợp 2 nhưng rất dễ nhầm lẫn. Các bạn cần chú ý kỹ. Bollinger Bands được thiết kế để bao bọc giá trong điều kiện bình thường. Nghĩa là khi giá đóng cửa bên ngoài Bollinger Bands sẽ có 2 trường hợp xảy ra: giá đã hình thành trend mạnh hoặc giá đã đi quá xa (quá bán hay quá mua).



Để phân biệt trường hợp này với trường hợp 2 là điều không hề dễ nếu bạn chỉ dùng Bollinger Bands và cách mà giá đóng cửa bên ngoài vùng Bollinger. Với mình, để xác định trường hợp 3 này, mình thường quan sát kỹ các cây nến hình thành bên ngoài Bollinger Bands.



Nó có đang hình thành các nến dạng pinbar, spinning top không? Nó có bị cản trở bởi ngưỡng kháng cự/hỗ trợ nào gần đó không? Và cuối cùng, giá có bị đột ngột dội mạnh khỏi vùng Bollinger Bands. Hành vi này của giá gần giống với kiểu "ngọn nến sắp tàn", giá dội rất mạnh và cũng sẽ đảo chiều rất nhanh.