

# Đầu tư Với Phân tích Khối lượng

Nhận diện, theo, và có lợi nhuận từ  
xu hướng



Lược dịch Nguyễn Quang Hòa

BUFF DORMEIER

## ĐẦU TƯ VỚI PHÂN TÍCH KHỐI LƯỢNG

Tác giả: Buff Dormeier

Nguyễn Quang Hòa lược dịch.

## Mục lục

ĐÂY LÀ MARKET CHO PHÉP TÔI ĐƯỢC GIỚI THIỆU VỚI BẠN .....	2
Nỗi sợ và lòng tham.....	4
PHÂN TÍCH GIÁ VÀ KHỐI LƯỢNG THEO TỪNG THANH GIÁ.....	4
4 Pha cơ bản của phân tích thanh giá đóng cửa .....	5
Phân tích khối lượng-Giá-Chênh lệch giá (Spread).....	5
Khối lượng cao với cổ phiếu lên giá cao ( tall up bar)- nến búa hoặc pinbar.....	5
Khối lượng cao với sự lên giá thấp ( Short up bar): Nỗ lực cao, kết quả nhỏ. Bull market bearish .....	7
Sụt giá khối lượng cao .....	8
Biến động giá thấp.....	10
Đằng sau những thanh giá .....	11
KHỐI LƯỢNG TRONG XU HƯỚNG .....	14
Xác định xu hướng.....	14
Xu hướng- Ngôn ngữ của thị trường .....	15
Vẽ đường trendline .....	17
4 PHA CỦA PHÂN TÍCH KHỐI LƯỢNG .....	19
Quy tắc và Luật khối lượng: Bẻ khóa mâu thuẫn .....	25
Chìa khóa của vương quốc ( key of kingdom).....	26
Xu hướng thời vụ của khối lượng.....	29
KHỐI LƯỢNG TRONG MẪU HÌNH.....	30
Mẫu hình: Bản tường thuật của thị trường .....	30
Plots: Sự tương tác của 2 xu hướng chính.....	31
Mô hình giá phức tạp kết hợp với nhiều mô hình khác.....	38
Subplots: Những mô hình đảo ngược xu hướng.....	42

### **ĐÂY LÀ MARKET CHO PHÉP TÔI ĐƯỢC GIỚI THIỆU VỚI BẠN**

Nhiệm vụ của người đọc thị trường là hiểu biết nó tương tện. Thị trường thông tin cho chúng ta thông qua giá và khối lượng. Về mặt phát triển sự hiểu biết về thị trường, khối lượng quan trọng hơn vì nó cho phép người đọc thị trường thấy rõ ý nghĩa của giá. Mặc dù giá cả được theo dõi phổ biến bởi công chúng nhưng công chúng thường không phân tích khối lượng. Phân tích khối lượng giúp chúng ta có cái nhìn toàn cảnh về thị trường.

Để hiểu giá trước tiên bạn phải hiểu động lực cơ bản đằng sau diễn biến của thị trường. Giá thay đổi bắt nguồn từ sự mất cân bằng cung cầu. Chìa khóa để hiểu và phân tích thị trường đó là hiểu “nguồn” từ đó cung và cầu “chảy”. Tất nhiên đó là khối lượng, khối lượng đo lường mức độ cung cầu mang giá đi chuyển. Nếu khối lượng đang mở rộng sau đó giá chứng minh rằng thị trường có sức mạnh để tiếp tục ( xem hình 6.1). Nếu khối lượng co lại khi giá thay đổi, một tín hiệu yếu của thị trường được thể hiện điều đó chỉ ra rằng những nhà đầu tư không có ý chí để tiếp tục ( xem hình 6.2).



(Created with TradeStation. ©TradeStation Technologies, Inc. All rights reserved.)

**Figure 6.1 2006–2007 Apple Biến động giá và khối lượng cao**



(Created with TradeStation. ©TradeStation Technologies, Inc. All rights reserved.)

**Figure 6.2 Thị trường rộng lớn 2007-mô hình đỉnh khối lượng thấp**

## Nỗi sợ và lòng tham

Khi bạn làm quen với thị trường bạn biết rằng nó xuất hiện tính cách cá nhân. Tính cách này được đại diện bởi 2 cảm xúc thúc đẩy loài người ngay từ đầu.

Sách sáng thế 3.6 viết “Khi người phụ nữ thấy cây tốt cho thức ăn và đó là một niềm vui cho đôi mắt. Cây là mong muốn làm cho một người khôn ngoan. Cô ấy lấy trái của nó và ăn, cô ấy cũng tặng chồng cô ấy và anh ta đã ăn”.

Cảm xúc thống trị đầu tiên của con người là ham muốn, khao khát trở nên ngày càng tốt hơn. Một người bạn giàu có của tâm trí T.P ( take profit) có phương châm này: Tôi muốn tất cả. Âm thanh của sự tham lam nhưng nó trung thực một cách dứt khoát. Chúng ta đều muốn tất cả. Chúng ta đều muốn giành chiến thắng. Đó là bản chất con người chúng ta. Mua cổ phiếu cho chúng ta một “vết nứt” để có được nó.

Sách sáng thế 3.10 viết “Tôi đã nghe thấy âm thanh của bạn trong vườn, và tôi sợ vì tôi trần truồng; vì vậy tôi đã giấu mình”

Mạnh mẽ nhất trong tất cả các loại cảm xúc của con người là sự sợ hãi, khi bị nắm bởi sự sợ hãi con người không có khả năng suy nghĩ hợp lý. Ai đó trong trạng thái sợ hãi sẽ mất đi lý luận của mình, bản năng cảm xúc chiếm giữ. Giá trị nội tại hoàn toàn vô nghĩa đối với một người bị mê hoặc bởi nỗi sợ hãi. Để tiền mặt là nơi những nhà đầu tư này ẩn náu.

Hai cảm xúc này diễn ra mỗi ngày trên thị trường chứng khoán. Hình thức của nhu cầu ( demand) là mong muốn có được lợi nhuận và nguồn cung ( supply) là nỗi sợ bị thua lỗ. Là nhà đầu tư bạn cần xác định tính cách nào là lực lượng đang kiểm soát thị trường. Nó có phải là Gấu ( demand) hay Bò ( supply)? Giá là kết quả của người mua và kẻ bán cho biết ai đang kiểm soát hiện tại. Thông qua khối lượng bạn có thể đánh giá.

Do vậy thông qua việc nghiên cứu cẩn thận tương tác giá và khối lượng người đọc thị trường cố gắng đánh giá tính cách và thái độ của thị trường. Tương tự như sự phát triển các mối quan hệ cá nhân, bạn quan sát hành vi của người khác cách họ phản ứng với những điều kiện chẳng hạn như thành công và nghịch cảnh. Thông qua quan sát như vậy bạn phát triển ý kiến về những tính cách khác, nếu bạn biết họ đủ rõ bạn sẽ dự đoán được hành vi của họ trong một số tình huống nhất định. Tương tự như vậy thông qua quan sát thị trường kinh nghiệm và sự quen thuộc bạn có thể biết rõ thị trường đủ để dự báo nó có thể hoạt động như thế nào. Đọc thị trường có rất nhiều điều để làm với trực giác, bạn hiểu ngôn ngữ thị trường bạn có thể hình thành mối quan hệ đủ tốt giữa mình và thị trường.

## PHÂN TÍCH GIÁ VÀ KHỐI LƯỢNG THEO TỪNG THANH GIÁ

Giá cao hơn cùng với khối lượng mở rộng tiết lộ rằng nhiều nhà đầu tư sẵn sàng tham gia với giá tăng. Điều này tương đương với áp lực mua mạnh hơn, thường dẫn đến giá cao hơn trong tương lai. Giá cao hơn với khối lượng co lại nghĩa là ít nhà đầu tư sẵn sàng tham gia khi giá tăng, điều này biểu thị lực mua yếu một dấu hiệu của nhu cầu giảm. Giá thấp hơn khi khối lượng mở rộng minh họa rằng nhiều nhà đầu tư muốn thanh lý khi giá giảm, điều này tương đương với áp lực bán mạnh cho thấy nguồn cung ngày

càng tăng. Giá thấp hơn với khối lượng co lại cho thấy ít người nắm giữ sẵn sàng bán khi giá giảm, áp lực bán giảm cho thấy nguồn cung giảm.

#### 4 Pha cơ bản của phân tích thanh giá đóng cửa

Trong việc đọc thị trường hình thức đơn giản nhất là so sánh giá đóng cửa từ thanh giá này sang thanh giá tiếp theo. Giá đóng cửa hôm nay cao hơn giá đóng cửa hôm qua thị trường tăng giá và ngược lại, thông tin này bỏ qua tất cả những hành động giá trong ngày tập chung vào phần thông tin chính. Xuất hiện khối lượng đặc biệt cao là chỉ dẫn rõ ràng thị trường sẵn sàng di chuyển, khối lượng cao thị trường thể hiện niềm tin chắc chắn được chỉ ra bởi số lượng cao cổ phần sang tay giá chuyển từ giảm sang tăng và ngược lại. Chuyển động khối lượng lớn thường báo hiệu sự đảo chiều từ xu hướng hiện tại mang lại hơi thở và cuộc sống mới cho xu hướng hiện có. Đọc thị trường từ giá đóng cửa đến giá đóng cửa là việc giải mã đơn giản bất kể hướng thay đổi của giá cần khối lượng xác nhận. Xem bảng 6.1

Bảng giải mã giá với khối lượng

Cổ phiếu đóng cửa tăng	Khối lượng cao hơn	Xây dựng nhu cầu	Tăng giá
Cổ phiếu đóng cửa giảm	Khối lượng thấp hơn	Giảm dần nhu cầu	Giảm giá
Cổ phiếu đóng cửa giảm	Khối lượng cao hơn	Tăng nguồn cung	Giảm giá
Cổ phiếu đóng cửa giảm	Khối lượng thấp hơn	Khô cạn nguồn cung	Tăng giá

#### Phân tích khối lượng-Giá-Chênh lệch giá (Spread)

Chuyển từ đơn giản sang phức tạp, một yếu tố giữa giá và khối lượng được đo lường bằng kích thước của thanh giá. Cổ phiếu đóng cửa trong phạm vi thanh giá, giá chênh lệch từ mức cao đến mức thấp được gọi là khoảng giá. Phân tích khối lượng trong khoảng giá được gọi là Volume Spread Analysis, nhà phân tích đánh giá khối lượng dựa trên giá mở cửa, giá cao nhất, giá thấp nhất, giá đóng cửa và trên kích thước phạm vi của thanh giá. Điều này tương tự như phân tích nến ngoại trừ có thêm khối lượng. Kích thước của thanh giá cho chúng ta thông tin quan trọng, phạm vi thanh giá càng rộng càng dễ dàng hơn cho lực lượng cung hoặc cầu di chuyển giá cổ phiếu.

#### Khối lượng cao với cổ phiếu lên giá cao ( tall up bar)- nến búa hoặc pinbar.

Khi giá tăng mạnh, khối lượng cao đánh dấu sự tăng giá. Trong thị trường tăng nó cho thấy sức mạnh mới trong xu hướng hiện có. Trong thị trường giảm nó cho thấy đảo chiều sắp xảy ra. Cổ phiếu tăng mạnh trong ngày sau đó bắt đầu xuống thấp, xuống thấp hơn, đảo ngược kết quả là giá đóng cửa ở mức cao trong ngày khối lượng rất lớn, xác nhận đảo chiều. Xem hình 6.3 và 6.4.



Figure 6.3 Tăng giá nhất (đảo chiều); nhu cầu mạnh mẽ



(Chart [or data] produced by TeleChart 2007® or StockFinder®, which is a registered trademark of Worden Brothers, Inc., Five Oaks Office Park, 4905 Pine Cone Drive, Durham, NC 27707. Ph. (800) 776-4940 or (919) 408-0542. www.Worden.com.)

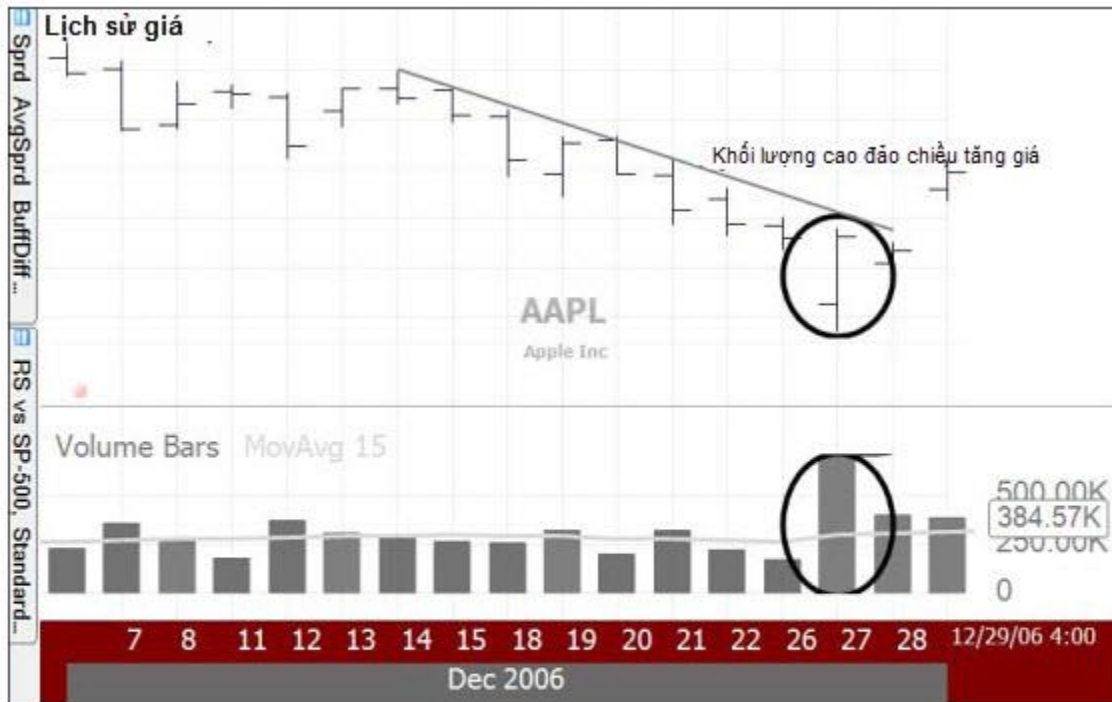
**Figure 6.4** Khối lượng cao đảo chiều tăng giá.

Một thanh giá bullish khác hình thành khi cổ phiếu tăng cao hơn, đóng cửa ở gần hoặc bằng mức giá cao khối lượng lớn. ( dạng nến mazobozu). Xem hình 6.5, 6.7.



**Figure 6.5** Nhu cầu mạnh mẽ.





(Chart [or data] produced by TeleChart 2007® or StockFinder®, which is a registered trademark of Worden Brothers, Inc., Five Oaks Office Park, 4905 Pine Cone Drive, Durham, NC 27707. Ph. (800) 776-4940 or (919) 408-0542. www.Worden.com.)

**Figure 6.7** Khối lượng cao đảo chiều tăng giá.

Biến động giá vừa phải đi lên với khối lượng cao hơn nhưng đóng cửa ở giữa hoặc khoảng cuối của phạm vi. Những chuyển động như vậy nên được xem xét một cách thận trọng cổ phiếu không thể duy trì đà tăng khi nguồn cung bị phủ định phần lớn tăng giá trước đó. Xem hình 6.6 – dạng nến Spin top.



**Figure 6.6** Tăng giá vừa phải.

**Khối lượng cao với sự lên giá thấp ( Short up bar): Nỗ lực cao, kết quả nhỏ. Bull market bearish**

Những chuyển động khối lượng lớn với sự lên giá nhỏ thường đánh dấu sự kết thúc của xu hướng trung hạn (intermediate market). Nó chỉ ra bước ngoặt của xu hướng trung hạn, thị trường đã tăng cao hơn được đẩy lên bởi nhu cầu lớn, khi xu hướng trưởng thành vẫn còn nhiều nhu cầu được chỉ ra bởi khối lượng cao. Tuy nhiên giá không thể tăng vì nhiều tổ chức hiểu biết hiện đang kiếm tiền trên sự mở rộng của xu hướng, họ không muốn cảnh báo thị trường về vị thế thanh lý, điều này cho phép thị trường tiến

lên, nhưng khi giá chào bán với nguồn cung lớn giá không thể đi tới trước. Nếu điều này xảy ra những nhà đầu tư khôn ngoan có thể muốn bán sớm trước khi sự chênh lệch giữa cung và cầu bị đảo ngược.

Trong thị trường gấu nếu khối lượng tăng tốc đáng kể nhưng giá chỉ tăng một chút thôi đây có thể là một bài test nguồn cung. Mua nhiều đủ đẩy giá cao hơn nhưng nguồn cung vẫn còn điều khiển, đây là dấu hiệu của kháng cự, tại thời điểm này có đủ cung để đáp ứng cầu. Hành động cần phải được theo dõi chặt chẽ xem tình hình có thay đổi không. Nếu giá vượt mức kháng cự triển vọng có thể thay đổi hoàn toàn. Xem hình 6.8



**Figure 6.8** Khối lượng lớn với ít thay đổi giá có thể đáng ngại, đặc biệt là khi nằm trong xu hướng mở rộng.

### Sụt giá khối lượng cao

Khi giá giảm mạnh với khối lượng cao nó báo hiệu tình trạng giảm giá, nếu xảy ra trong thị trường gấu nó đề xuất đổi mới sức mạnh của xu hướng giảm hiện có, nếu xảy ra trong thị trường bò nó cảnh báo về khả năng thay đổi sau đó. Các cổ phiếu giảm giá mạnh nhất bắt đầu bằng việc tăng cao, tăng cao sau đó đảo ngược và đóng cửa ở phần thấp của phạm vi giá. Xem hình 6.9 ( nến búa ngược, Pinbar ngược).



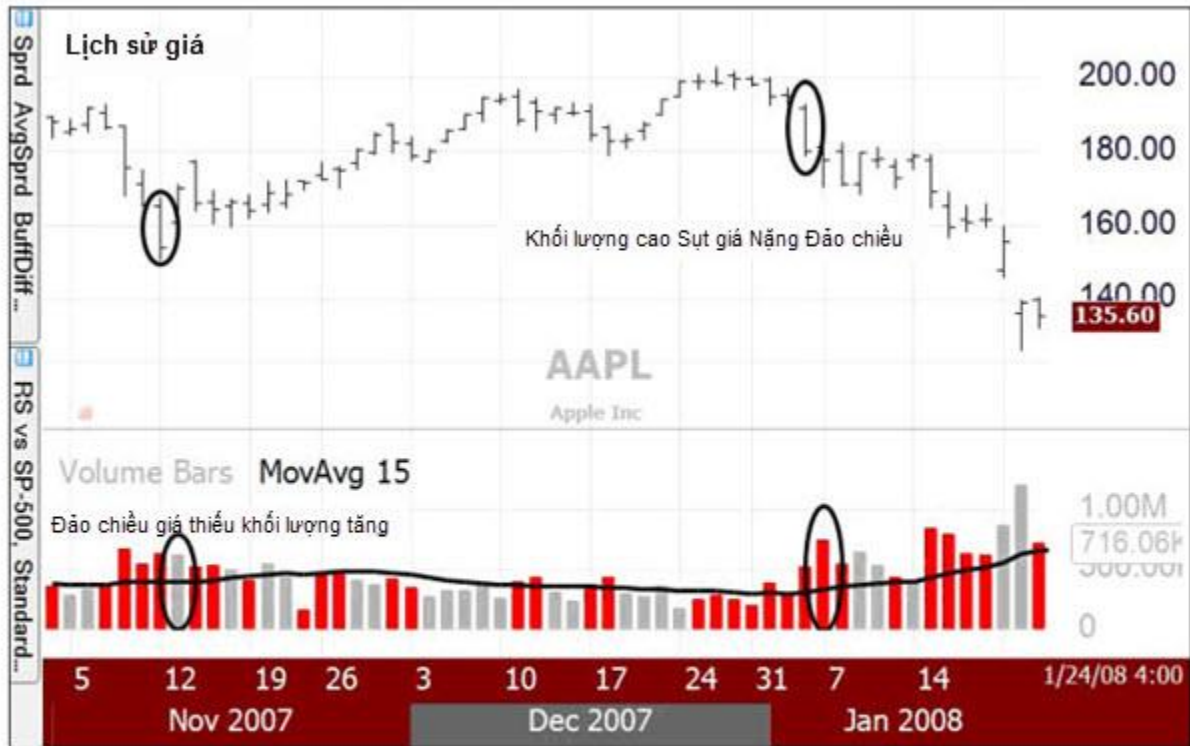
**Figure 6.9** Giảm giá nhất ( đảo chiều); nguồn cung mạnh mẽ.

Một mô hình rất giảm giá khác khi cổ phiếu di chuyển thấp hơn nhiều đóng cửa gần mức giá thấp nhất trong ngày khối lượng lớn. Xem hình 6.10 và 6.13



**Figure 6.10** Nguồn cung mạnh.





**Figure 6.13** Hai thanh giá đóng cửa ở mức thấp: Thanh đầu tiên với khối lượng khiêm tốn và thanh thứ hai với khối lượng cao.

Cổ phiếu đóng cửa ở gần mức thấp giá di chuyển xuống một cách khiêm tốn thanh giá hẹp đi kèm khối lượng cao. Đây là nỗ lực cao với kết quả nhỏ. Xem hình 6.11



**Figure 6.11** Nguồn cung khiêm tốn; giảm giá.

Giá biến động vừa phải, cổ phiếu đi xuống với khối lượng cao, đóng cửa ở giữa hoặc thấp hơn một chút của thanh giá. Xem hình 6.12



**Figure 6.12** Cung vừa phải; giảm giá.

Trong một thị trường tăng giá bất kỳ sự thoái lui nào của cổ phiếu với khối lượng lớn là một cảnh báo nguồn cung lớn đang xâm nhập thị trường. Trên thực tế việc cổ phiếu xuống giá nặng là một chỉ báo cho thấy một số đã ủng hộ, con gấu đang có được lực kéo dấu hiệu của nỗi sợ, tệ hơn đây là dấu hiệu của sự yếu kém. Nhà đầu tư nên đánh giá lại vị trí của mình. Ngược lại trong thị trường gấu cổ phiếu chỉ giảm nhẹ khối lượng chỉ ra các nhà đầu tư đang tìm kiếm giá trị ở mức giá hiện tại. Nhận thức về giá trị tạo ra nhu cầu mới đóng vai trò hỗ trợ và chưa thấy gấu ở trên đỉnh, đây là hành vi giá bình thường. Tuy nhiên lần khác hành động lại mạnh mẽ hơn nhưng kết quả lại thấp hơn. Cho dù những hành động này là nỗ lực cao kết quả thấp, hoặc nhu cầu mới cổ phiếu nên được quan sát cẩn thận khi giá tiến về phía trước. Trong cả 2 trường hợp thị trường gấu và bò, thị trường đang ra cảnh báo xu hướng hiện tại có thể bị kiểm soát.

### **Biến động giá thấp**

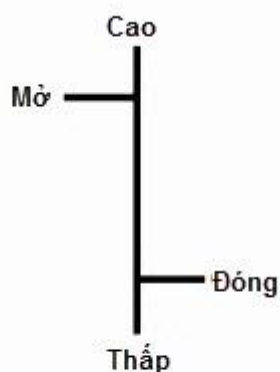
Trong một thị trường tăng giá khi giá tăng nhanh nhưng khối lượng khiêm tốn hoặc thấp cho thấy một thị trường tham lam. Thị trường tham lam là biểu tượng của các nhà đầu tư nhỏ khi nghe về sự thành công của các nhà đầu tư khác, muốn tham gia kiếm tiền nhanh chóng thường tin tức tuyệt vời sẽ được báo cáo những người cuối cùng cũng muốn khám phá câu chuyện và tin tức. Các nhà đầu tư thông thái đã chờ đợi cơ hội này từ lâu họ kiên nhẫn chờ tin tức kéo dài bao lâu, giá cổ phiếu cao hơn. Tuy nhiên khi thấy bất kỳ dấu hiệu yếu kém nào họ phân phối lại cổ phiếu cho công chúng đang háo hức. Nếu hành động này được tìm thấy trong thị trường gấu đó là lần retest mức kháng cự. Một lần nữa kết quả của đợt bùng nổ này thường là do tin tức tích cực gây ra sự lạc quan, nhà đầu tư không am hiểu sẽ mua khi giá tăng. Nhà đầu tư sắc sảo kiên nhẫn chờ đợi thời điểm cung vượt cầu sau đó bán cổ phiếu của họ hoặc thêm vào lệnh bán khống. Bất kể hành động này được tìm thấy trong thị trường gấu hay bò nó là điềm báo giảm nhu cầu.

Cổ phiếu trong xu hướng tăng vừa phải hoặc đỉnh trệ với khối lượng thấp sẽ hình thành mô hình đỉnh tròn ( rounding top). Trong tình hình này xu hướng thị trường đã trưởng thành, người mua đã trở nên mệt mỏi. Cổ phiếu già thường chết không phải trong vụ tai nạn mà trong một bước ngoặt chậm chạp, trước khi nhà đầu tư biết về điều đó cổ phiếu cố thủ vững chắc theo hướng phía nam. Một khả năng khác cổ phiếu gặp kháng cự nhỏ và từ từ di chuyển qua tuy nhiên hành động này không nên kéo dài nếu hoạt động này vẫn tồn tại thì cổ phiếu đang biểu hiện hành vi giá ở đỉnh.

Nếu khối lượng thấp và tăng giá thấp được tìm thấy trong thị trường gấu sau đó cổ phiếu tạm thời “bắt” được một giá chào bán nhưng hiển thị không đủ nỗ lực để ảnh hưởng tới xu hướng dài hạn. Điển hình là sự tạm dừng của thị trường gấu do nhu cầu không đủ để đảo ngược xu hướng giá.

Một chuỗi những thanh giá lớn ( dài) giảm giá với khối lượng thấp hiếm khi xảy ra ở đoạn giữa của thị trường tăng. Nếu xảy ra thường do tin tức từ công ty bị diễn dịch sai. Mặc dù chuyển động giá là lớn và khối lượng nhẹ các nhà đầu tư nhỏ lẻ đang hoảng loạn tuy nhiên tiền thông minh lại không tham gia, các nhà đầu tư tổ chức lúc này dự đoán khả năng của tin tức xấu và kiên nhẫn chờ đợi để bắt hỗ trợ. Khi sell-off vừa phải và giá đảo chiều chỉ báo cho thấy cổ phiếu thất bại vừa đủ. Đèn xanh bật lên các nhà đầu tư tổ chức bước vào mua.

Nếu hành động này được quan sát trong thị trường gấu, một lần nữa thị trường đang hoảng loạn. Giá cổ phiếu lao dốc với tốc độ ngày càng cao, chưa hết mặc dù giá giảm nhanh chóng có ít nhà đầu tư buộc phải bán ở các mức giá này. Đây thường là thời gian tốt nhất để chúng ta Long (mua) bởi nguồn cung cổ phiếu đã phai mờ thị trường có thể kết thúc với sự đảo chiều. Bạn luôn phân tích giá và khối lượng với sự liên quan chung ở đây có thể thấy giá giảm mạnh nhưng khối lượng thấp. Thường trong những loại chợ gấu này khối lượng có thể xuất hiện bình thường thậm chí tương đối cao so với lịch sử dài hạn. Nhưng nó lại thấp so với dòng chảy gần đây đặc biệt là so với sự mất giá lớn.



**Figure 6.15** Khối lượng thấp với sụt giá ngắn (thanh giảm thấp); tăng giá.



**Figure 6.16** Khối lượng thấp với sụt giảm giá cao ( thanh giảm ngắn); xu hướng tiếp diễn.

Thị trường giảm nhưng ít người sẵn sàng bán ở những mức giá này. Thông thường, không như thị trường bò, thị trường gấu không xì hơi ra chúng đảo ngược đột ngột. Khi khối lượng và sự sụt giá đều nhẹ nhàng chỉ ra thị trường tạm lắng là giấc ngủ ngắn của con gấu. Hành động này xảy ra trên thị trường bò cũng tương tự con bò chỉ đang hít thở và theo thời gian xu hướng tăng lên sẽ tiếp diễn. Có lý do mà người ta thường nói “Không Bao Giờ Bán trong thị trường yên tĩnh” khối lượng thấp sụt giá nhỏ trong thị trường tăng giá chính là thị trường yên tĩnh.

#### **Đằng sau những thanh giá**

Có một cách khác để nhận thức rõ hơn về thông tin giữa giá và khối lượng là sự “nhấn mạnh” giữa các thanh giá. Giống như nhà văn nhấn mạnh bằng cách viết hoa, gạch chân hoặc tô chữ cái, thị trường có nhiều cách để nhấn mạnh.

## Gaps

Hình thức mạnh mẽ khi thị trường nhấn mạnh chính là Gap, một gap xảy ra khi thị trường mở cửa hoàn toàn bên ngoài phạm vi giá của ngày trước đó điều này tạo thành một khoảng trống mà không cổ phiếu nào được trao đổi trong khoảng trống. Khoảng trống được tạo ra bởi sự thay đổi đáng kể cán cân cung cầu dẫn đến sự đánh giá lại đáng kể cổ phiếu giữa các phiên giao dịch, nếu khối lượng lớn đi kèm khoảng trống ghi nhận sự hợp lệ, nếu khối lượng thấp chỉ là hưng phấn nhất thời dự kiến sẽ không kéo dài đặc biệt là gap trong thị trường giảm.

Gap theo chiều tăng xảy ra khi áp lực mua áp đảo cổ phiếu mở cửa giá cao hơn chiếm ưu thế so với giá cao của thanh trước đó. Trừ khi gap được lấp đầy cổ phiếu sẽ giao dịch giá cao hơn thanh trước trong suốt phiên. Gap theo chiều xuống xảy ra khi áp lực bán áp đảo nhu cầu có sẵn khiến giá mở cửa thấp hơn vượt qua mức thấp của ngày hôm trước nhìn chung gap sẽ rất mạnh mẽ nếu đi kèm khối lượng lớn. Nếu thiếu khối lượng báo hiệu sự đảo ngược khối hướng của gap. Xem hình 6.17



**Figure 6.17** Một gap theo chiều giảm.

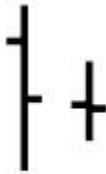


(Chart [or data] produced by TeleChart 2007® or StockFinder®, which is a registered trademark of Worden Brothers, Inc., Five Oaks Office Park, 4905 Pine Cone Drive, Durham, NC 27707. Ph. (800) 776-4940 or (919) 408-0542. www.Worden.com.)

**Figure 6.18** Những gap khối lượng cao.

### Inside Days

Một hình thức nhấn mạnh khác là đánh giá phạm vi giá của thanh so với thanh trước nó. Nếu thanh giá hiện tại hoàn toàn trong phạm vi của thanh trước gọi là Inside Days. Hình 6.19



**Figure 6.19** Inside day.

Mức giá thấp của Inside day bằng hoặc cao hơn mức giá thấp của thanh trước đó kèm theo mức giá cao bằng hoặc thấp hơn mức giá cao trước đó. Điều này chỉ ra cổ phiếu không vi phạm mức kháng cự ( giá cao của thanh trước) và mức hỗ trợ ( giá thấp của thanh trước) cổ phiếu hiện đang nghỉ ngơi, khối lượng thấp trong ngày cho thấy sự nghỉ ngơi là cần thiết và xu hướng sẽ tiếp diễn. Trong những dịp hiếm hoi khối lượng cao cho thấy nỗ lực của xu hướng ko đem lại kết quả và xu hướng hiện tại có thể sẽ đảo ngược.

## Outside days

Phạm vi thanh giá kế tiếp vượt quá phạm vi thanh giá trước đó. Sự xuất hiện này đặc biệt quan trọng khi xu hướng đã diễn ra được một thời gian dài. Thanh outside day hình thành bởi mức giá cao cao hơn, mức giá thấp thấp hơn thanh trước đó chỉ ra cung hoặc cầu đang vượt quá ngày hôm trước. Nếu giá đóng cửa cao hơn cho thấy tăng nhu cầu, đóng cửa thấp hơn cho thấy nguồn cung đang kiểm soát. Khối lượng cao sẽ xác nhận việc phá xu hướng có bền vững hay không, khối lượng thấp có thể sự đảo chiều chỉ là ngắn hạn. xem hình 6.20



(Chart courtesy of StockCharts.com.)

**Figure 6.20** Outside day.

## KHỐI LƯỢNG TRONG XU HƯỚNG

“Xu hướng giống như chú ngựa, chúng ta dễ dàng cưỡi lên nó khi nó đang đi xa”- John Naisbitt

### Xác định xu hướng

Hầu hết mọi người khi đầu tư vào một cổ phiếu họ tin rằng mình có mối quan hệ với công ty đó. Họ cố gắng tìm hiểu tất cả về công ty và triển vọng của nó, nhưng có nhiều hơn mối quan hệ quan trọng. Đó là mối quan hệ của tất cả những người khác đang sở hữu cổ phiếu đó, những người đó có thể ảnh hưởng sâu sắc đến thành công của khoản đầu tư bất kể những gì bản thân công ty đang thực sự làm. Phân tích xu hướng là một cách biết được tính cách của những nhà đầu tư này bằng cách quan sát hành vi của họ trong quá khứ. Phần trước bạn đã xem các thanh giá riêng lẻ như là cách biểu lộ cảm xúc, niềm tin, sự

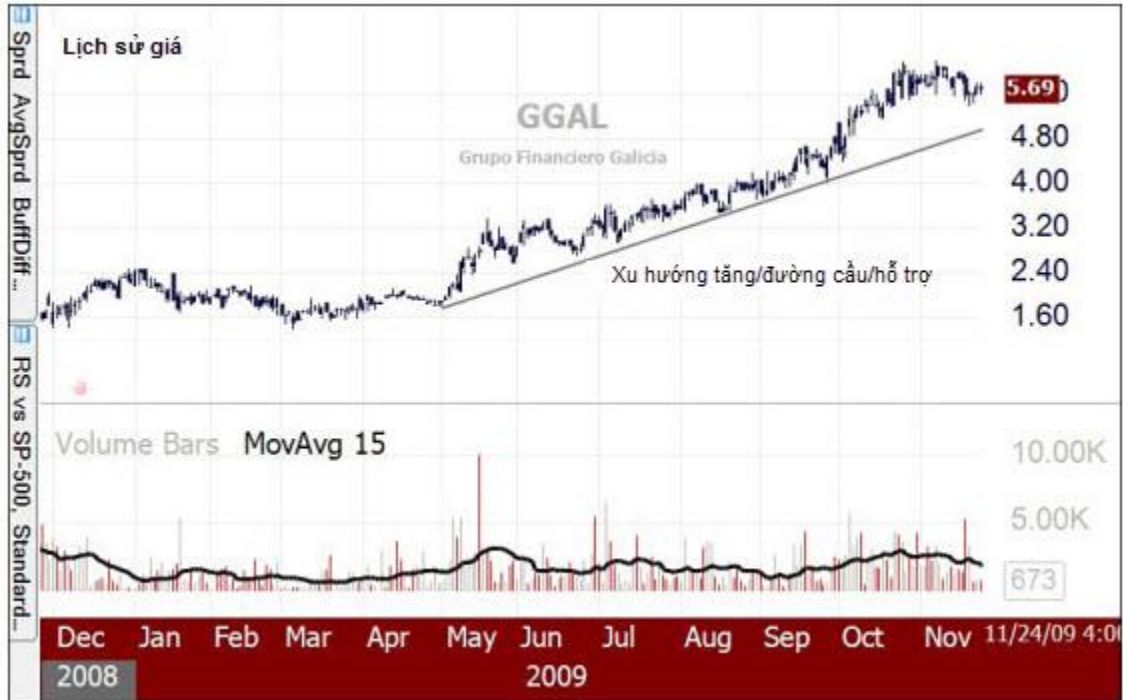


biến động của thị trường. Giữa nội bộ và yếu tố bên ngoài có hàng yếu tố cơ bản, yếu tố hành vi có thể ảnh hưởng tới công ty, ngành công nghiệp và nền kinh tế. Làm thế nào bất cứ ai cũng có thể biết được tất cả nhân tố đó tác động tới giá bán? Bạn theo dõi chúng qua giá cả và khối lượng hành vi của chúng trong quá khứ là phân tích xu hướng. Xu hướng đại diện cho sự phổ biến và đồng bộ hóa dữ liệu thị trường của các nhà đầu tư theo thời gian. Giá đã gắn tất cả sự hiểu biết, thông tin sẵn có tại một thời điểm trên thị trường, theo cách này đầu tư theo xu hướng chỉ đơn thuần là tham gia với sự đồng thuận ý kiến của thị trường. Những người đi ngược trào lưu có thể chống lại xu hướng tuy nhiên người ta nói rằng thị trường có thể bất hợp lý lâu hơn so với những nhà đầu tư khôn ngoan đang nắm vị thế thua lỗ.

Phân tích khối lượng là xác định tiền đang chảy về đâu, người xem xét khối lượng sẽ có vị thế tốt để kiếm tiền. Giá cả thị trường thay đổi là do tiền chảy từ khoản đầu tư này vào khoản đầu tư khác khi các nhà đầu tư tìm cách tối ưu lợi nhuận của họ tuy nhiên thực tế nó không diễn ra trong chớp mắt. Chúng xảy ra khi thời gian trôi qua nhà đầu tư đánh giá giá trị và xây dựng vị thế. Xu hướng thị trường chỉ đơn giản là giá di chuyển theo hướng giải quyết sự mất cân bằng giữa cung và cầu. Một xu hướng thị trường cao hơn đại diện cho các nhà đầu tư đang tích lũy cổ phiếu, xu hướng thị trường thấp hơn đại diện cho các nhà đầu tư đang phân phối cổ phiếu. Phân tích khối lượng trong xu hướng là lần theo sự tích lũy của nhu cầu và sự phân phối của nguồn cung.

### **Xu hướng- Ngôn ngữ của thị trường**

Quay trở lại chương trước các “câu” trên thị trường là các xu hướng được hình thành thông qua chuyển động tuần tự của các thanh giá riêng lẻ “từ”. Từ trong mỗi câu đều chứa ý nghĩa, phân tích bối cảnh tổng thể của các từ trong câu thị trường sẽ được đọc hiểu. Xu hướng truyền tải thông điệp của thị trường khi nó mở ra. Các thanh riêng lẻ cùng nhau di chuyển cao hơn tạo thành xu hướng tăng, xu hướng tăng là đường hỗ trợ tăng cho thấy nhu cầu áp đảo theo thời gian như được chỉ ra bởi đỉnh sau cao hơn đỉnh trước.



Tại một số điểm xu hướng tăng giảm tốc độ tăng và đảo ngược, xu hướng giảm được hình thành bởi những thanh riêng lẻ di chuyển thấp hơn với nhau. Một đường xu hướng giảm cho thấy nguồn cung đang vượt cầu, bằng chứng là đỉnh sau thấp hơn đỉnh trước



## Vẽ đường xu hướng

Đường xu hướng là một phương tiện trực quan để xác định các lực lượng xây dựng cung cầu vẽ đường xu hướng không cần quá phức tạp trên biểu đồ bạn cần ít nhất 20 thanh giá trở lên để phát hiện một xu hướng đúng. Xu hướng chính là xu hướng trên khung thời gian dài nhất, xu hướng chính được vẽ bằng biểu đồ hàng tháng, xu hướng trung hạn vẽ bằng biểu đồ tuần, xu hướng ngắn hạn hình thành trong vài ngày sử dụng biểu đồ ngày, thấp hơn có thể sử dụng biểu đồ giờ, phút.

Xu hướng được vẽ bằng cách kết nối mức cao, mức thấp trên đồ thị, bạn xác định xu hướng tăng bằng cách kết nối các mức thấp, vẽ xu hướng tăng bắt đầu bằng cách tìm mức thấp nhất, từ thanh giá thấp từ trái qua phải bạn tìm thanh giá thấp tiếp theo, thanh thấp kế tiếp là nơi cổ phiếu đi lên rồi quay xuống trở lại (điểm cao hơn của thanh giá thấp gần nhất) nơi mà cổ phiếu gặp sự hỗ trợ được đẩy lên bởi áp lực mua. Áp lực này xảy ra bởi người mua áp đảo nguồn cung của người bán cổ phiếu được đẩy lên cao hơn điểm thấp trước đây. Minh họa bằng một mức hỗ trợ mới cao hơn, nếu không có điểm cao hơn thì xu hướng không thể là xu hướng tăng. Xem hình 7.1



**Figure 7.1** Xu hướng tăng được kẻ bằng cách kết nối những điểm thấp tăng

Phải mất 2 điểm để vẽ một đường, 3 điểm để thiết lập một xu hướng, độ của xu hướng được đo bằng góc hoặc cao độ của xu hướng, độ dốc của xu hướng tăng phản ánh sự lạc quan ngày càng tăng trên thị trường sự thay đổi đi xuống trong xu hướng cho thấy gia tăng nguồn cung, sự yếu kém của xu hướng tăng.

Xu hướng giảm được xác định theo cách tương tự nối các mức giá cao rút xuống, phải mất ít nhất 3 thanh giá cao để xác định xu hướng giảm, càng nhiều mức kháng cự của xu hướng giảm càng mạnh, độ dốc thể hiện sự bi quan, một hướng lên trong xu hướng giảm cho thấy gia tăng nhu cầu và là sự cảnh báo của xu hướng giảm. Xem hình 7.2



**Figure 7.2** Xu hướng giảm được kẻ bằng cách kết nối những điểm cao giảm

Nước lên thì thuyền lên, do đó xu hướng trung hạn và ngắn hạn thường năng động hơn so với xu hướng chính. Cho dù bạn là nhà giao dịch hàng ngày hay mua và nắm giữ. Kỹ thuật quan trọng nhất là xác định xu hướng dài hạn chính. Khi vẽ đường xu hướng đừng quá coi trọng những phản ứng nhỏ, những chuyển động ngắn hạn có xu hướng đối trọng và đánh lạc hướng chúng ta khỏi bức tranh lớn. Mục tiêu quan trọng nhất là xác định xu hướng chính tồn tại, tiếp theo xác định hướng nó di chuyển. Nếu đỉnh sau cao hơn đỉnh trước trong vài tháng có thể xác định cổ phiếu đang tăng dài hạn, ngược lại đỉnh sau thấp hơn đỉnh trước trong vài tháng cổ phiếu đang giảm dài hạn. Nếu cả 2 điều này không xảy ra thì cổ phiếu không có xu hướng.

#### **Đánh giá tình trạng của xu hướng với phân tích khối lượng**

“Chỉ có một mặt của thị trường, không phải bò hay gấu. Nó là mặt phải”. Jesse Livermore

Sau khi xu hướng chính được thiết lập và xác định hướng đi điều quan trọng tiếp theo là đánh giá sức mạnh và trạng thái của xu hướng. Cố tổng thống Regan có một triết lý rất hay: “Hãy tin tưởng, nhưng nhớ kiểm tra” Charles Dow cũng phát biểu tương tự “Quan sát xu hướng tiếp tục cho đến khi trọng lượng của bằng chứng cho thấy xu hướng bị đảo ngược”. Xu hướng liên tục chuyển động cho đến khi thay đổi hoặc bị phá vỡ. Phá vỡ xu hướng hoặc đe dọa phá vỡ cần được theo dõi chặt chẽ.

Xu hướng giá giống như chiếc máy bay ở giữa hành trình bay để duy trì chuyến bay nó phải duy trì vận tốc tối thiểu. Nếu phi công tăng góc bay anh ta phải thay đổi quỹ đạo và tăng lực đẩy, phi công không áp dụng lực đẩy khi thay đổi quỹ đạo máy bay sẽ bị chòng chành. Tương tự nếu một xu hướng tăng quỹ đạo của nó, nó cần ít nhất tăng tương đương về khối lượng để duy trì quỹ đạo. Nếu xu hướng không có lực đẩy thông qua khối lượng nó có nguy cơ bị đình trệ. Đây là quy tắc của khối lượng trong xu hướng, khối lượng nên mở rộng tương ứng với giá. Theo cách này khối lượng là yếu tố đánh giá sự ổn định của xu hướng.

Uptrend đang trong trạng thái tích lũy, downtrend nên phản ánh một giai đoạn phân phối lành mạnh, khối lượng thấp cảnh báo xu hướng có thể thay đổi, Breakout khối lượng thấp không xác nhận đảo chiều xu hướng hợp lệ, khối lượng lớn chính thức hóa xu hướng hoặc xu hướng bị vi phạm. Là nhà đầu tư bạn nên xác minh khối lượng hỗ trợ cho xu hướng giá, thiết lập vị trí của mình dựa trên những cơ hội.

#### **4 PHA CỦA PHÂN TÍCH KHỐI LƯỢNG**

“Mỗi một giao dịch là 1 cuộc “hợp” giữa cung và cầu, khi cầu vượt cung xu hướng tăng và ngược lại. Do đó: 1. Khối lượng xảy ra khi tăng giá là khối lượng cầu 2. Khối lượng xảy ra khi giá giảm là khối lượng cung.” - Harold M. Gartley-

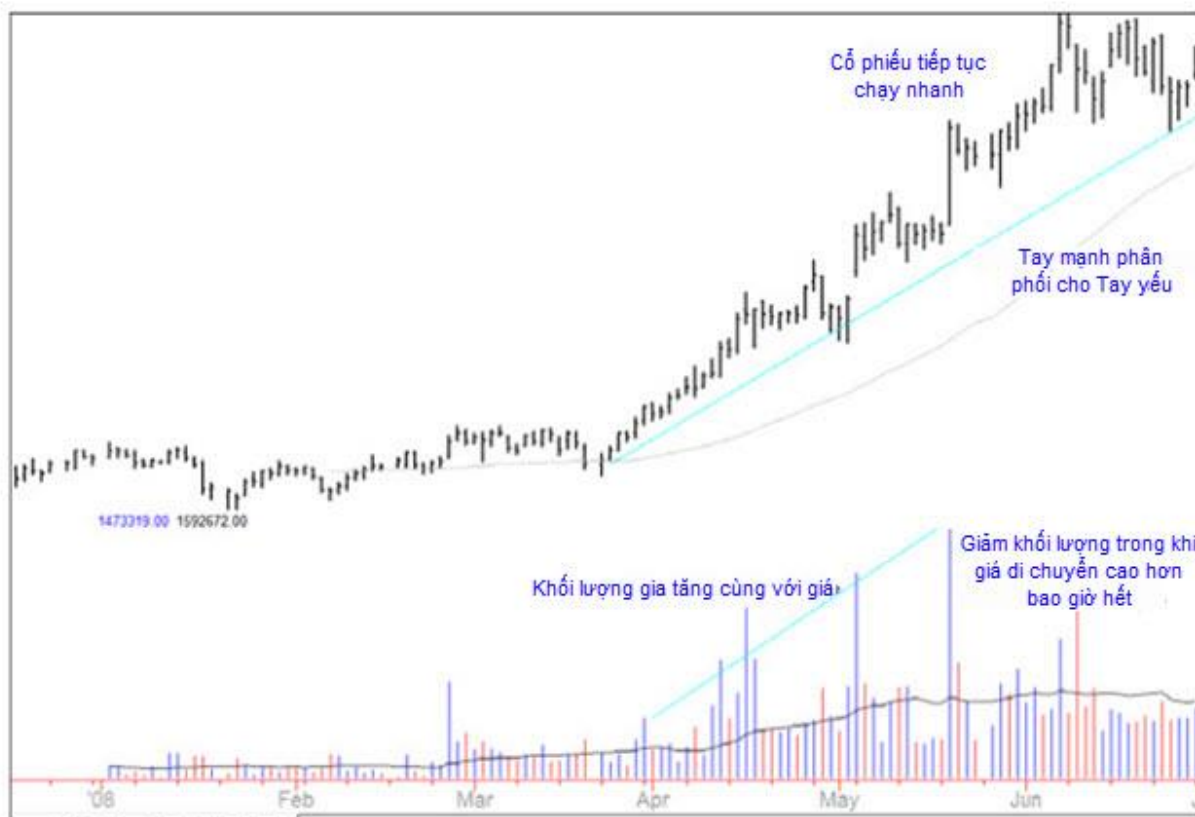
Thông qua việc đánh giá tương tác giữa giá cả và khối lượng, nhà phân tích khối lượng hi vọng sẽ khám phá ra cung hoặc cầu bị dồn nén trong xu hướng, theo thời gian sự tích tụ của những lực lượng này tích lũy thành những điểm nhấn mà sau đó tác động lên hướng chuyển động của xu hướng. Những điểm nhấn có 4 giai đoạn: Nhu cầu mạnh, nhu cầu yếu, nguồn cung mạnh, nguồn cung yếu. Với triển vọng của bức tranh lớn này nhà phân tích khối lượng có thể đánh giá sức mạnh và trạng thái của xu hướng thông qua cung cầu.

##### **Pha 1: Cầu mạnh**

“Khi khối lượng có xu hướng gia tăng đó là Bullish”- Harold M. Gartley-

Nhìn chung các nhà đầu tư mua trên hi vọng hoặc lạc quan, sự lạc quan này có thể được thể hiện thông qua mong muốn có được lợi nhuận. Một xu hướng tăng sau đó có thể được xem như sự tích lũy lòng tham theo thời gian. Lòng tham thể hiện trong xu hướng tăng cần nhiên liệu để xây dựng và duy trì chính nó, tăng trưởng lòng tham không thể duy trì nếu không có năng lượng. Khối lượng là nhiên liệu thúc đẩy xu hướng thị trường. Giai đoạn đầu tiên của xu hướng tăng được đặc trưng bởi giá tăng với nhiều khối lượng để duy trì tăng trưởng. Giai đoạn này thường theo sau sự cạn kiệt nguồn cung, ngày sinh mới của thị trường bắt đầu với sự hoang dã giá dao động ( Price swings) chủ yếu là tăng. Trong giai đoạn đầu của pha ( phase) tăng giá các tổ chức chuyên nghiệp mong muốn ngẫu nhiên các cổ phiếu trên điểm yếu của thị trường, công chúng xem các đợt phục hồi là cơ hội để thoát ra. Khi thị trường

được đánh giá cao và trưởng thành càng nhiều nhà đầu tư chấp nhận giá cao hơn do đó khôi phục lòng tin sự lạc quan xung quanh yếu tố cơ bản của công ty. Đây là thị trường chiến thắng bởi nhu cầu, khi các chỉ báo bởi mức giá cao hơn điểm cao cũ đang thịnh hành trên xu hướng giá. Khối lượng cao hơn cung cấp cho thị trường năng lượng cần thiết để lên cao hơn. Từ những quan sát này một nhà đầu tư sắc sảo có thể nhận ra rằng khối lượng xác nhận xu hướng tăng và biết xu hướng sẽ tiếp tục. xem hình 7.3



(Created with TradeStation. ©TradeStation Technologies, Inc. All rights reserved.)

**Figure 7.3** Quy tắc của xu hướng khối lượng cần phải tăng cùng xu hướng.

## Pha 2: Cầu Yếu

“ Khi khối lượng có xu hướng giảm trong thời gian tăng giá đó là bearish”- Harold M. Gartley

Nếu bạn chỉ nhìn hành động giá mà không kiểm tra khối lượng bắt đầu pha 2 của xu hướng tăng sẽ giống với hành động giá đảo hạn một nửa của Pha 1, tuy nhiên trong giai đoạn (phase) phân phối sớm này xu hướng bắt đầu mất ổn định, pha này có thể so sánh với “gió xuống” của sơ đồ kim tự tháp trong đó những người mua cuối cùng đang giữ những chiếc túi. Trong giai đoạn này nhu cầu yếu, giá vẫn tiếp tục tăng được chứng minh bằng mức giá cao, cao hơn mức cao trước. Tuy nhiên việc giảm khối lượng cho thấy nhu cầu đang mờ dần hoặc mất năng lượng cần thiết để duy trì xu hướng tăng. Đơn giản là có ít nhà đầu tư sẵn sàng mua cổ phiếu hơn khi nó tăng giá, khi khối lượng giảm nó mâu thuẫn với xu hướng tăng giá như một hành động biểu thị một thị trường tự mãn. Những người nắm giữ đã hưởng lợi ích từ



sự nắm giữ trong quá khứ, một vài nhà đầu tư muốn bán với sự an toàn rất tốt họ có động lực để làm như vậy trên giá chào bán cao hơn. Tuy nhiên ngày càng ít nhà đầu tư sẵn sàng mua ở các mức giá tăng cao. Chủ yếu là các nhà đầu tư mới không hiểu biết tiếp tục mua dựa trên lịch sử và hiệu suất của nó và không nhất thiết là có triển vọng. Khi các tổ chức thấy cổ phiếu của mình hoàn toàn có giá trị họ bắt đầu bán cổ phiếu ra cho đến khi họ đẩy nó xuống, sau khi các tổ chức này nhận ra tác động của việc bán làm giá xuống họ thay đổi chiến thuật bán hàng của họ trên những đợt phục hồi. Lúc này nhà phân tích khối lượng biết rằng có sự khác biệt giữa giá và khối lượng và thị trường đang trong tình trạng cầu yếu. Xem hình 7.3.

### **Pha 3: Nguồn cung mạnh ( strong supply)**

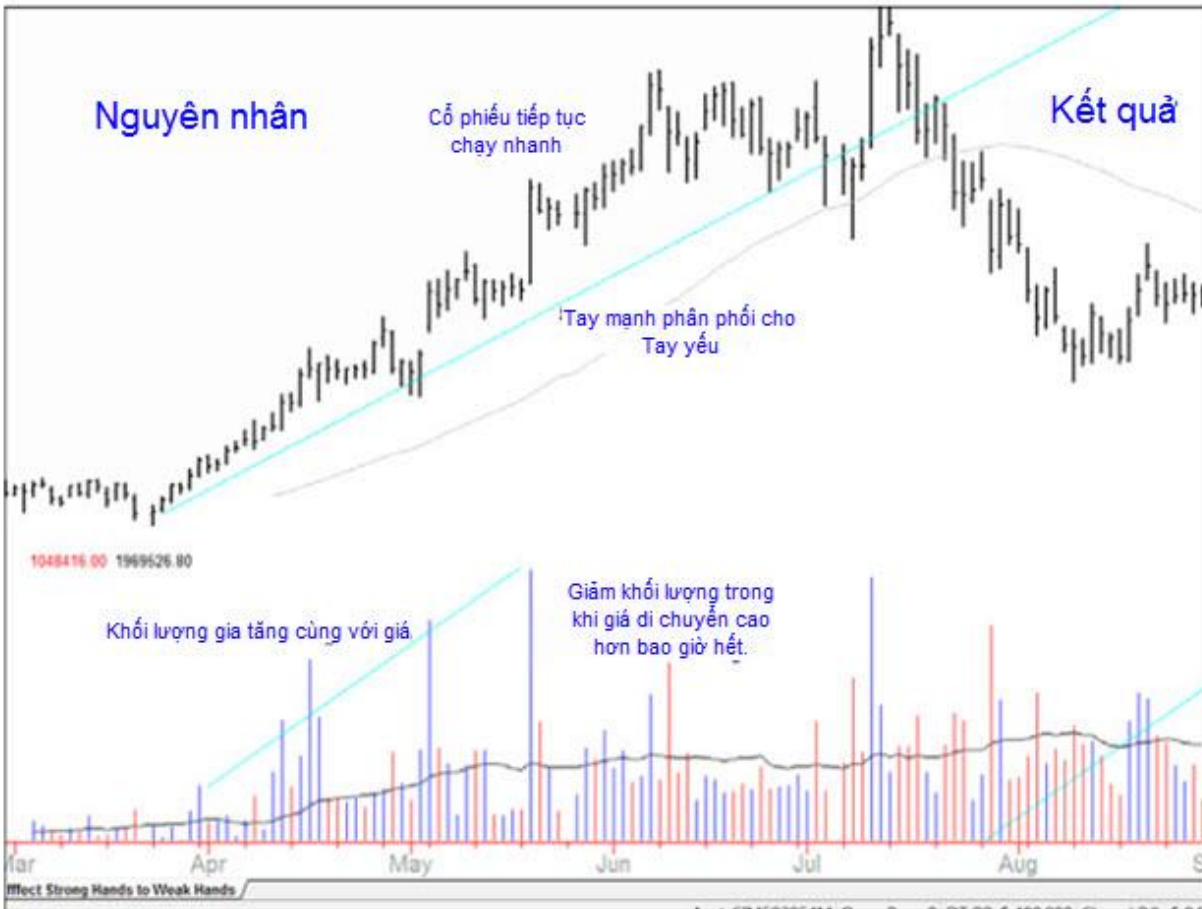
“khi khối lượng có xu hướng tăng trong khi giá giảm đó là bearish” - Harold M. Gartley

Khi xu hướng giá chính (primary trend) phá vỡ ngưỡng hỗ trợ. Điều này bắt đầu giai đoạn 2 của nguồn cung mạnh mẽ, bắt đầu một xu hướng giảm mới. Xu hướng giảm là một đường cung biểu thị rằng cung đã vượt cầu trong thời gian này, xu hướng giảm hình thành bởi áp lực bán ( cung) lớn hơn áp lực mua ( cầu). Vài lần nhưng không phải luôn luôn nhà đầu tư tạo ra nguồn cung một người bán ra vì nỗi sợ mất giá trị khoản đầu tư. Một xu hướng giảm có thể được xem là sự tích lũy sự sợ hãi.

Giai đoạn đầu tiên của một xu hướng giảm chính ( primary down trend) sẽ bắt đầu với khối lượng tăng. Điều này được chỉ ra bởi ngày càng nhiều nhà đầu tư sợ hãi sẵn sàng chấp nhận giá thấp hơn bao giờ hết cho các cổ phiếu của họ. Khi giai đoạn bắt đầu các tổ chức bán vào điểm yếu ( sell in to weakness) các nhà đầu tư không hiểu biết mua cổ phiếu của họ chỉ ở mức họ xem là giảm giá sâu. Những hành động giá này tạo ra biến động rộng và thấy thường như sự khởi đầu của pha đầu tiên ngoại trừ lộn ngược và dễ bay hơi hơn vì cảm xúc sợ hãi mạnh hơn so với lòng tham. Sự gia tăng khối lượng cho thấy nguồn cung là mạnh mẽ và phát triển. Khi khối lượng mở rộng nó xác nhận sức mạnh ngày càng tăng của nguồn cung ngụ ý rằng sự giảm giá vẫn còn lờ mờ phía trước.

### **Pha 4: Cung yếu**

“ Khi khối lượng có xu hướng giảm trong khi giá giảm đó là bullish” - Harold M. Gartley



(Created with TradeStation. ©TradeStation Technologies, Inc. All rights reserved.)

**Figure 7.4 Quy tắc có hậu quả.**

Các giai đoạn cuối cùng của xu hướng giảm giá được tiêu biểu hóa bằng khối lượng giảm dần và nhanh chóng giảm giá. Các nhà đầu tư đang trong giai đoạn cuối của việc bán tháo. Pha week supply này xuất hiện chủ yếu ở 2 dạng: Một sự hoảng loạn bán tháo hoặc sự giảm sút mờ nhạt. Trong khung thời gian trung hạn và ngắn hạn thông thường giai đoạn này ngắn nhất kéo dài chỉ 1 ngày. Đây là một sự bán tháo hoảng loạn bằng chứng là sự xói mòn vốn nhanh chóng. Hình thành mẫu giá chữ V ở đáy. Tuy nhiên trong xu hướng chính của cổ phiếu riêng lẻ giai đoạn này ít có khả năng tạo đáy hoảng loạn nhanh chóng thay vào đó Pha Week supply tồn tại dài và buồn tẻ. Xét về chỉ báo trên thị trường giai đoạn cầu yếu vẫn tồn tại thậm chí không được nhận ra bằng phương pháp khối lượng truyền thống. Điều này do sự tăng trưởng dài hạn chỉ số khối lượng cổ phiếu được chia tách, nhiều vấn đề mới, chi phí giao dịch giảm, chênh lệnh giá hẹp ( narrow spread) dẫn đến biến dạng dữ liệu khối lượng. Khối lượng dường như lớn hơn thực tế khi đo lường bằng phương pháp cung cầu.

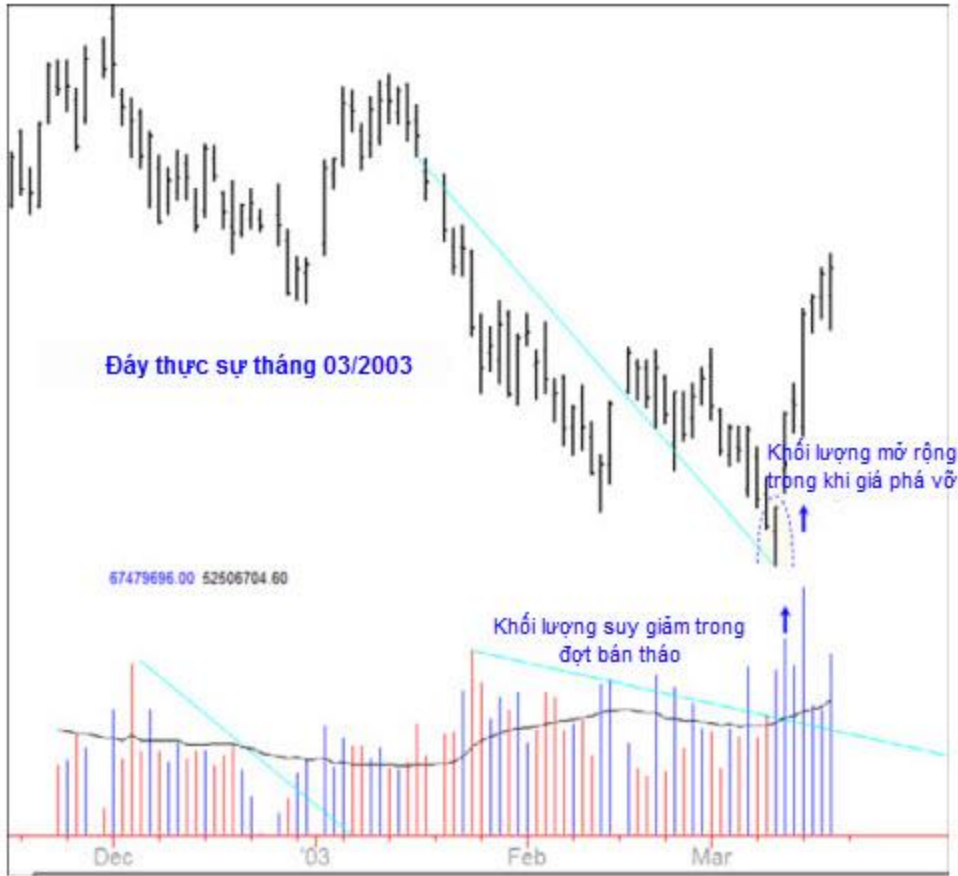
Khi giá giảm nhanh chóng, khối lượng bắt đầu lên một cấp độ mới sau đó giảm xuống một cách tinh tế. Sự kiện này chỉ ra rằng người bán đang thờ ơ với việc giảm giá nhiều nhà đầu tư nhỏ lẻ cho rằng giá đã giảm đến mức không đáng để bán thêm họ kết luận rằng họ có thể đi ra ngoài với giá được giảm giá như vậy. Kiểu sợ hãi hay thờ ơ như vậy thiếu năng lượng để duy trì chính nó. Nói cách khác trong khi đóng lại

giai đoạn cung yếu ít nhà đầu tư sẵn sàng bán tại những mức giá mới giảm giá. Việc thiếu nguồn cung là một dấu hiệu mạnh mẽ chứng khoán đang chạm đáy và những tác động về phía trước là tăng giá.



**Figure 7.5** 2002 Thị trường thất bại ở đáy với khối lượng thấp khi xu hướng đảo chiều

Nhưng điều gì sẽ xảy ra khi bạn có mức giá trung tính sau giai đoạn sụt mạnh có ý nghĩa và khối lượng tăng trở lại? về mặt hình thức trong các pha ( phase) đây là giai đoạn cuối của pha 4, cung yếu trở thành cầu mạnh. Đây có thể là dấu hiệu của sự tích lũy ( buying on weakness).



(Created with TradeStation. ©TradeStation Technologies, Inc. All rights reserved.)

**Figure 7.6** Đáy thị trường 2003 được xác nhận với khối lượng cao tăng giá đảo chiều và khối lượng cao sau đó

**Bảng 4 pha giá/khối lượng của xu hướng**

Uptrend và khối lượng tăng ( cầu mạnh). Tham lam với năng lượng = Tham lam được tiếp thêm sinh lực.	Downtrend và khối lượng giảm ( cung yếu). Sợ hãi với Entropy = Sự thờ ơ.
Uptrend mở rộng và khối lượng mở rộng. Uptrend Xác nhận tăng giá	Downtrend mở rộng và khối lượng co lại. Downtrend Mâu thuẫn với tăng giá.
Trend up and volume falling ( week demand). Tham lam với Entropy = tính tự mãn.	Trend down and volume rising ( Strong supply). Sợ hãi với năng lượng = sợ hãi.
Up trend mở rộng và khối lượng co lại. Up trend Mâu thuẫn với giảm giá	Xu hướng giá co lại và khối lượng mở rộng. Down trend Xác nhận giảm giá

## Quy tắc và Luật khối lượng: Bẻ khóa mâu thuẫn

“Trong thị trường tăng giá cổ phiếu tạo ra hầu hết tin tốt bác bỏ tin xấu, thị trường xuống giá cổ phiếu tạo ra hầu hết tin xấu bác bỏ tin tốt.” –John Bolinger.

Điều này mang đến một điểm quan trọng khác, bạn có thể bắt gặp rõ ràng mâu thuẫn giữa luật Nỗ Lực-Kết Quả của Wykoff với quy luật của xu hướng. Hãy xem xét trạng thái của luật Nỗ Lực Kết Quả: Nếu cần thêm khối lượng (lực) để tạo ra sự thay đổi giá ít hơn (tăng tốc) sau đó cổ phiếu trở nên quá mua, quá bán. Quy luật của xu hướng nói rằng khối lượng nhiều hơn chứng minh một xu hướng mạnh mẽ hơn. Nhìn chung Quy Luật của xu hướng khối lượng áp dụng trong bối cảnh của xu hướng, quy luật Nỗ Lực Kết Quả áp dụng cho từng thanh giá chuyển động. Tuy nhiên có những lúc luật Nỗ Lực Kết Quả đi theo xu hướng là ổn, chẳng hạn luật nào sẽ áp dụng trong tình huống khối lượng tăng và xu hướng tăng, khi thay đổi xu hướng giá lớn hơn mức tăng khối lượng? trả lời: Luật của xu hướng. Luật nào chiếm ưu thế khi khối lượng mở rộng tại những điểm của pha tích lũy? Trả lời: Luật của nỗ lực và kết quả. Chia khóa để phá vỡ những bí ẩn như vậy thông qua nguồn gốc của cung cầu.

Nếu bạn đang chơi trong thị trường nên khôn ngoan hơn những người chơi khác. Những người chơi này có 2 hình thức chung: Tay Mạnh (strong hands) Tay yếu ( week hands).

### Tay yếu

Tay yếu bao gồm những trader và hầu hết nhà đầu tư nhỏ lẻ, những tay yếu này thường được gọi là công chúng hoặc đám đông. Tay yếu thường ko có vốn tốt cho lắm, tài sản họ đầu tư cần tạo ra thu nhập ngay hoặc một số thời điểm. Thực tế này khiến các nhà đầu tư thường phản ứng về mặt cảm xúc trái ngược với lý trí. Họ không được thông tin tốt và thường xuyên thấy mình bị cuốn vào vòng xoáy cảm tính. Lòng tham sự sợ hãi thúc đẩy Tay Yếu. Nhìn thoáng qua báo cáo lãi lỗ của họ bạn cảm nhận chắc hẳn đây là những nhà đầu tư xuất sắc. Tuy nhiên khi đọc những tài sản chưa thực hiện của họ bạn sẽ nhanh chóng thay đổi nhận thức. Họ rất bốc đồng bán cổ phiếu nhanh chóng để kiếm lợi nhuận tối thiểu, khi vị thế của họ chống lại họ, họ miễn cưỡng bán ra như một sự kiêu căng giữ họ không nhận ra những lỗi lầm thực sự.

### Tay Mạnh

Strong hands nhìn chung là những tổ chức tài chính lớn, họ đầu tư ở “mặt phải” của thị trường. Họ hiểu bối cảnh tường tận, tự tin, có thông tin tốt, chiến thuật, trên hết là Logic. Tay chèo của họ mạnh mẽ với thủy chiều của xu hướng chính để lại những thay đổi nhỏ hơn cho nhà đầu tư khác họ kiên nhẫn chờ đợi sóng lớn. mặc dù phần lớn Strong hands là những nhà đầu tư tổ chức tuy nhiên một số strong hands là những nhà đầu tư “Position”. Họ không đến thị trường tìm kiếm lợi nhuận nhanh chóng do kích thước khổng lồ của họ. Strong hands quan tâm đến “tiền lớn” đây là một đặc điểm quan trọng vì những tổ chức này thường lớn đến mức hoạt động của họ sẽ tác động đáng kể đến những cổ phiếu mà họ tham gia nếu biện pháp “phòng ngừa” đặc biệt không được sử dụng. Khi những con “gà tây già” này tìm thấy một cổ phiếu chiến thắng họ sẽ “cưỡi” nó không dễ dàng rũ bỏ vị thế đã được thiết lập. Là nhà đầu tư mua và nắm giữ những Strong hand này thường giữ các vị trí cho đến khi đạt được mục tiêu dài hạn cụ thể hoặc cho đến khi những điều kiện cơ bản bắt đầu bị xói mòn. Khi tái định vị danh mục đầu tư của họ

những nhà đầu tư này kiên nhẫn làm việc trong và ngoài thị trường, thực hiện những chiến thuật được lên kế hoạch tỉ mỉ giữ cho công chúng không biết về những chiến dịch của họ.

Bây giờ tôi đã giới thiệu những người chơi chính, chúng ta chuyển sang điểm quan trọng. Mỗi người chơi trò chơi này như thế nào? Strong hand mua bởi kỳ vọng tăng giá vốn, Week hand mua bởi lòng tham và nỗi sợ bỏ lỡ cơ hội. Week hand bán bởi nỗi sợ mất vốn, Strong hand bán để tái đầu tư vào các cơ hội tốt hơn ( mà không phải là cổ phiếu khác).

### **Chìa khóa của vương quốc ( key of kingdom)**

Chìa khóa để giải quyết nghịch lý giữa quy luật của xu hướng ( rule of trends) và luật nỗ lực so với kết quả ( effort versus result) được thực hiện bằng cách phát hiện xem nguồn cung hoặc cầu bắt nguồn từ Strong hands hay week hands, làm sáng tỏ vấn đề này là nhiệm vụ khó khăn trong phân tích khối lượng. Nhưng nếu bạn có thể học cách phân biệt 2 thứ này bạn sẽ có một kỹ năng chỉ vài nhà phân tích thị trường sở hữu. Bạn biết vị trí của mình trong cuộc chiến xu hướng, thường nó sẽ mách bạn. Khi thị trường ở giai đoạn đầu của xu hướng tăng áp lực bán vẫn thấp thoáng điều này có nghĩa là khi cổ phiếu tăng giá vẫn còn những nhà đầu tư week hands hăm hở bán vào sức mạnh để cắt giảm thua lỗ hoặc lãi nhỏ. Do đó trong giai đoạn đầu của một thị trường tăng giá bạn nên cho rằng strong hands đang thúc đẩy xu hướng như tiến bộ về giá bạn nên mong đợi thấy khối lượng cao.

Khi xu hướng tăng tiến vào vùng kháng cự, strong hands lấy từ week hands , những khu vực này bao gồm các điểm của vùng tích lũy ( consolidation), hay sự hồi giá ( retracements) trở lại từ xu hướng chính (primary trend lines) đường trung bình động MA, hoặc được hồi quy tuyến tính. Tại những điểm tích lũy luật của nỗ lực kết quả chiếm ưu thế ngụ ý giá thay đổi nên tương đối mạnh hơn so với khối lượng thay đổi. Điều này có nghĩa xu hướng tăng không cần tăng trưởng khối lượng lớn hơn so với lên giá. Khi cổ phiếu, hoặc chỉ số tiếp cận vùng kháng cự hỗ trợ nơi nhiều week hands trú ngụ trong các khu vực tích lũy này nếu thay đổi khối lượng lớn hơn thay đổi giá thị trường hoạt động theo nguyên tắc bảo tồn và nỗ lực vượt quá kết quả , trong trường hợp khối lượng lớn đến như vậy cổ phiếu hoặc chỉ số cho thấy thị trường đang bị đảo lộn sự khuấy động xảy ra khi strong hands phân phối cổ phiếu cho week hands momentum trader người “dự đoán” một đợt phá kỹ thuật hoặc break down khu vực tích lũy. Tuy nhiên nỗ lực cao (high volume) đang diễn ra với sự tăng giá tối thiểu trong khu vực tích lũy có thể thực sự đề xuất chính xác kịch bản ngược lại một sự giảm tốc hoặc đảo ngược xu hướng (xem hình 7.8).





(Chart [or data] produced by TeleChart 2007® or StockFinder®, which is a registered trademark of Worden Brothers, Inc., Five Oaks Office Park, 4905 Pine Cone Drive, Durham, NC 27707. Ph. (800) 776-4940 or (919) 408-0542. www.Worden.com.)

**Figure 7.8** Cổ phiếu ETF dầu trên đỉnh khối lượng nổi sóng trong khu vực giá hợp nhất.

Ví dụ trên là trận chiến giữ cung và cầu, khi đường cầu chạm đến kẻ thù của nó đường cung mức kháng cự tiến độ nên bị chậm lại hoặc đình trệ tạm thời với khối lượng trung bình hoặc nhẹ (luật nguyên nhân kết quả) tuy nhiên xu hướng tăng có nhân quả nặng nề (khối lượng) mà không thúc đẩy xu hướng cao hơn thông qua kháng cự. ta có thể thừa nhận nhu cầu đang mất dần trong cuộc chiến với nguồn cung. Điều này có thể kèm theo sự xuất hiện một số nến nhỏ lên hoặc xuống nhóm lại với nhau một lần nữa được khẳng định bằng khối lượng trong vùng tích lũy, một đầu mối mà strong hands đang thực sự kiểm soát các chiến hào (vùng kháng cự/hỗ trợ). Điều quan trọng là chỉ ra khối lượng cao nhưng hành động giá thấp đang diễn ra bên trong khu vực tích lũy. Giá biến động breakout/breakdown đi cùng khối lượng cao xác nhận sự phá vỡ.

Kịch bản ngược lại là xu hướng được mở rộng quá mức ngoài đường xu hướng, đường trung bình động, hồi quy tuyến tính hoặc bất kỳ đường nào của phương pháp xác định xu hướng khác. Trong một thị trường mở rộng quá mức thường là tốt nhất để ta suy ra rằng Week hands (tham lam/ sợ hãi) đang hoạt động trong điều kiện của week hands như vậy bạn trở lại quy luật của xu hướng nghĩa là khối lượng tăng bằng hoặc lớn hơn thay đổi giá. Nói chung khối lượng lớn strong hands đang hoạt động, nếu strong

hands kiểm soát sự mở rộng của thị trường khối lượng nên mở rộng nhanh hơn với sự thay đổi giá. Do đó giá cao, khối lượng cao xác nhận xu hướng tăng quá mức. xem hình 7.9



**Figure 7.9** Cổ phiếu Apple 2007 theo quy tắc xu hướng khối lượng cao trên phá vỡ theo sau đó là mở rộng khối lượng trong xu hướng tăng.

Thông thường những thị trường mở rộng quá mức này được kiểm soát bởi week hands. Những tay yếu này mở rộng thị trường hiển nhiên giá thay đổi với khối lượng lớn, tuy nhiên khối lượng lớn không cân đối với giá cả. Khối lượng cao phải đi kèm với giá mạnh mẽ hơn, ở đây khối lượng lại thiếu sức mạnh duy trì sự mở rộng xu hướng của giá. Trong phần mở rộng này của thị trường sự vắng mặt của tăng trưởng khối lượng so với tăng trưởng giá là chỉ báo Strong hands đang phân phối cổ phần của họ cho week hands. Xem hình 7.10 và 7.11



**Figure 7.10** Phá vỡ quy tắc của xu hướng: 2007 thị trường biến động thấp và giảm khối lượng



**Figure 7.11** Ảnh hưởng của phá vỡ quy tắc: 2007 mức giá cao hơn trên khối lượng thấp hơn là kết quả.

### Xu hướng thời vụ của khối lượng

Có một số xu hướng thời vụ của khối lượng nhà đầu tư cần lưu ý, bản thân khối lượng trong những giai đoạn này không phản ánh Bullish hay Bearish, cần lưu ý sự tương phản khối lượng ít của những xu hướng này, trong những kỳ nghỉ đặc biệt là trước ngày lễ độc lập, lễ tạ ơn, lễ giáng sinh khối lượng thường thấp. Nhìn chung khối lượng của mùa hè thường “nhẹ” hơn các mùa khác, mùa đông khối lượng

thường “nặng” nhất. Khối lượng cao có thể liên kết với bắt đầu và kết thúc, khối lượng thường mở rộng vào cuối quý các quỹ tương hỗ tái cân bằng danh mục đầu tư. Ngày thứ 6 thứ 3 của tháng là ngày hết hạn quyền chọn ( option). Nhìn chung khối lượng cao hơn trong những ngày này đặc biệt khi thị trường chung bắt đầu xu hướng mạnh mẽ cao hơn hoặc biến động hơn. Hết lịch thuế năm và đầu năm khối lượng cao hơn, khối lượng trong ngày này có hình chữ U cao nhất buổi sáng, yếu buổi trưa, trong suốt giờ ăn trưa hành động giá cũng cho thấy sự “hối hận” nếu nhu cầu thúc đẩy thị trường tăng lên sự vắng mặt của nhu cầu trong suốt giờ ăn trưa giao dịch của thị trường tạm thời thấp hơn.

Tương tự như vậy nếu nguồn cung đã buộc thị trường thấp hơn vào đầu phiên thị trường có thể tăng cao hơn với khối lượng thấp trong giờ ăn trưa. Thị trường tăng trưởng dài hạn thường gặp khối lượng cao khi các nhà đầu tư tiếp thêm sinh lực. Thị trường gấu thường trải nghiệm khối lượng thấp khi các nhà đầu tư bị tước quyền. Như vậy thị trường tăng trưởng có thể sinh ra với khối lượng thấp và chết với khối lượng cao. Thị trường gấu dài hạn sinh ra với khối lượng lớn, chết trong sự buồn tẻ.

Nhìn chung thị trường hình thành bởi con người nên nó hành xử như con người. Những quyết định được đưa ra hôm nay dựa trên những gì đã xảy ra với cá nhân trong quá khứ. Trong thị trường tồn tại nhiều “ký ức” sẽ ảnh hưởng tới hành vi trong tương lai những hình thức này là kháng cự và hỗ trợ quá khứ đóng vai trò rào cản đối với xu hướng thị trường. Nếu những ký ức này đủ mạnh chúng có thể đóng vai trò đảo ngược hướng đi của thị trường. Biết nơi nào những điểm cư trú và những hành động đã xảy ra tại những thời điểm quan trọng trong quá khứ có thể hữu ích trong việc xác định kết quả. Kế tiếp với mô hình giá chúng ta xem xét điều gì xảy ra khi xu hướng “va chạm”.

## **KHỐI LƯỢNG TRONG MẪU HÌNH**

“Bảng điện tử chỉ đơn giản là một bảng ghi lại bản chất của con người thông qua đánh giá. Bản ghi cho ý kiến, hi vọng của con người”- Humphrey Bancroft Neill, 1931

### **Mẫu hình: Bản tường thuật của thị trường**

Nếu việc đọc thanh giá và khối lượng riêng lẻ như việc đọc các chữ cái hình thành nên từ ngữ, và nếu đọc xu hướng giống như đọc từ tạo thành câu, sau đó nếu bạn đọc mô hình giá giống như đọc một câu chuyện kể. Một bộ phim hành động bao gồm một anh hùng thường là đàn ông đột nhiên đối mặt với một vấn đề không lường trước được gây ra bởi một người hoặc một nhóm người buộc anh hùng của chúng ta bị thương, bị bắt, hoặc bị giết đây là điểm thấp ( low). Để đáp lại anh hùng của chúng ta tạo ra một loạt các hành động báo thù cố gắng “hoàn tác” lại sự bất công lớn này. Đây là cuộc leo núi ( climb). Những nỗ lực ( effort) gặp phải sự chống cự yếu ớt ( week ) cho đến khi anh hùng chúng ta gặp trùm cuối. Đây là sự kháng cự và tại thời điểm này tất cả dường như vô ích, tuy nhiên anh hùng của chúng ta đã đánh bại một cách kỳ diệu tên phản diện trong khi giành được tình cảm của một tên khốn đau khổ. Đây là một cao trào ( climax) hoặc một sự phá vỡ ( breakout).

Khi bạn xem xét mô hình giá có thể xem xét chúng là sự kết hợp của xu hướng riêng lẻ tạo thành cốt truyện rộng hơn. Phim hành động, phim kinh dị, phim chick flicks và các thể loại khác có cấu trúc, cốt truyện điển hình của riêng nó. Mỗi thể loại phim chứa các vòng xoắn, lượt quay độc đáo, nhìn chung nếu bạn đã xem một thể loại bạn nhìn thấy tất cả. Tương tự thị trường dường như phát triển cấu trúc, cốt

truyện chơi hết lần này đến lần khác. Trong phân tích kỹ thuật các cấu trúc, cốt truyện được gọi là Mẫu Hình, mẫu hình hoạt động bởi nhiều người hoặc một nhóm người có xu hướng phản ứng tương tự với những sự kiện tương tự. Các mẫu hình đơn giản là sự kết hợp của những sự kiện, nhân vật chính người hùng (uptrend), nhân vật phản diện (downtrend) những điều này dường như độc lập xu hướng thị trường diễn ra cùng nhau chúng tạo thành cốt truyện. Nhận dạng mẫu hình người vẽ biểu đồ nhận ra rằng anh ấy đã nhìn thấy câu chuyện này từ trước, thông qua sự khám phá như vậy người vẽ biểu đồ hi vọng sẽ xác định chính xác thị trường bằng Plot và dự đoán kết quả của nó. Các mô hình tồn tại vì thị trường cung cấp những điều kiện tương tự, nhà đầu tư phản ứng với hành vi tương tự. Như trong các hình thức biểu đồ trước đọc khối lượng đóng vai trò chính. Xác định những mẫu hình này là các ô (plot), plot phức tạp (complex plot) Plot phụ (subplot).

Plots: Tương tác của xu hướng chính.

Complex Plots: Nhiều kết hợp tương tác trong xu hướng chính.

Subplots: Các xu hướng nhỏ trong một xu hướng chính: mô hình cái nêm, cờ, cờ hiệu.

### Plots: Sự tương tác của 2 xu hướng chính

Kênh (channel) = hỗ trợ kháng cự song song.

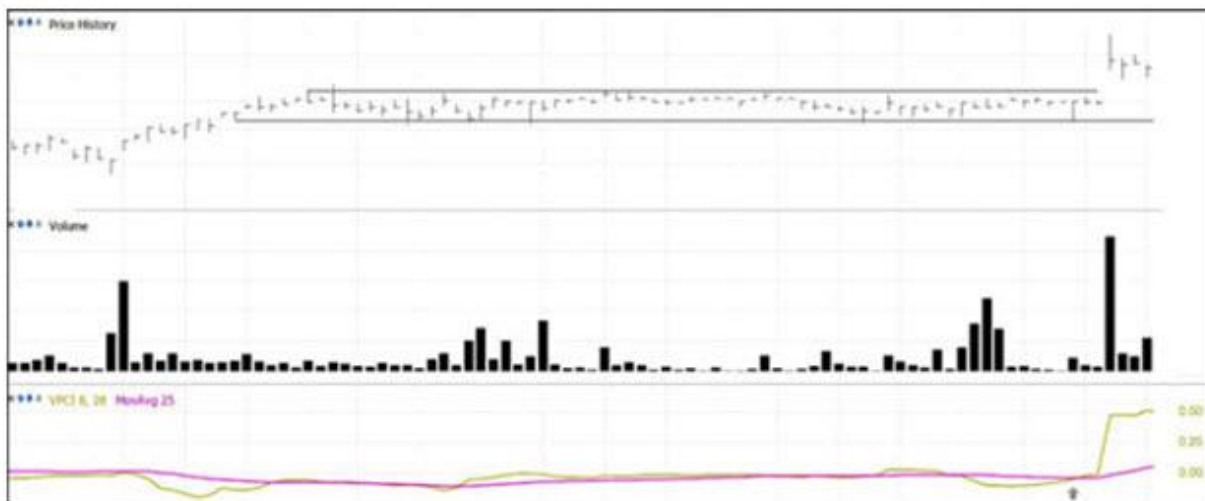
Hầu hết sự kết hợp của Plot là kênh xu hướng. Kênh xu hướng bao gồm một đường hỗ trợ nằm ngang dưới đáy của phạm vi, một đường kháng cự nằm ngang phía trên của phạm vi. Các kênh có thể xuất hiện trong xu hướng tăng, giảm, sideways. Xem hình 8.1



**Figure 8.1** Kênh giá

Ở đây giá dao động giữa những người mua tin rằng giá đang bị định giá thấp khi nó đang ở gần mức thấp phía dưới của phạm vi và người bán tin rằng chứng khoán bị định giá cao ở phía trên của phạm vi. Hãy nghĩ về phạm vi này như một mùa xuân đang bị nén lại. Nếu chứng khoán được tích lũy trong phạm vi cuối cùng nó sẽ phá vỡ đường supply và đi lên, nếu giá chứng khoán được phân phối trong phạm vi cuối cùng giá nó sẽ breakdown đường demand và đi xuống. Nếu phạm vi này càng dài thì điểm phá vỡ (breakout/breakdown) càng dễ kỳ vọng ở phía trước. xem hình 8.2





(Chart [or data] produced by TeleChart 2007® or StockFinder®, which is a registered trademark of Worden Brothers, Inc., Five Oaks Office Park, 4905 Pine Cone Drive, Durham, NC 27707. Ph. (800) 776-4940 or (919) 408-0542. www.Worden.com.)

**Figure 8.2** Mở rộng kênh theo sau bởi phá vỡ khối lượng cao.

Quan sát giá một hình hướng phá vỡ hầu như không thể dự đoán khi giá nằm trong kênh, tuy nhiên khối lượng có thể đưa ra gợi ý về hướng đột phá tiềm năng, khi phá vỡ xảy ra nên đi kèm khối lượng ít nhất là bằng 150% trung bình của phạm vi giao dịch, cao hơn thì giá càng được xác nhận đôi khi giá giảm trở lại điểm phá vỡ với khối lượng thấp. Nếu điều này xảy ra trên hướng đi lên bạn có thể mong đợi điểm kháng cự trước đây đóng vai trò hỗ trợ đó là khi những người bán trước đây hối hận về việc bán của họ và tái tích lũy số cổ phiếu họ vừa bán. Ngược lại sự phá vỡ theo hướng giảm đường hỗ trợ trước đây đóng vai trò kháng cự sự thoái lui này cung cấp cơ hội thứ 2 cho những người bỏ lỡ phá vỡ ban đầu nơi họ bỏ lỡ breakdown.

Tam giác đối xứng = Kháng cự thất bại, hỗ trợ tăng

Tam giác đối xứng được sinh ra từ sự nghi ngờ và không chắc chắn. Một sự khác biệt lớn cách nhìn, nguyên do bởi 2 xu hướng cạnh tranh xuất hiện: Một xu hướng tăng và một xu hướng giảm, khi bắt đầu một tam giác đối xứng cả 2 xu hướng này đều không rõ ràng. Cổ phiếu xoay quanh điểm lên và xuống với khối lượng cao, đỉnh cực của mẫu hình trở thành đường kháng cự giảm, cực dưới hình thành đường hỗ trợ tăng dẫn đến xu hướng tăng. Không giống như kênh xu hướng, các xu hướng bắt đầu cách xa nhau nhiều hơn, chênh lệch lớn về niềm tin giữa 2 bên cạnh tranh, kết thúc thời gian chênh lệch ngày càng hẹp bằng chứng là 2 giá của xu hướng bắt đầu đóng lại trong khi khối lượng trở nên ít hơn. Những hành động này tượng trưng cho sự chênh lệch lớn về niềm tin di chuyển đóng lại ngang nhau. Khi giá di chuyển về ngang giá ít có cơ hội lợi nhuận dự kiến dẫn đến khối lượng giảm dần. Nếu tiếp tục 2 xu hướng cuối cùng gặp nhau. Nơi gặp gỡ này là đỉnh, đỉnh đại diện cho trạng thái cân bằng giữa 2 bên cạnh tranh. Thị trường ghét cân bằng, nếu mọi người đều đồng ý thì tiền sẽ không được tạo ra.



Tuy nhiên hiếm khi giá mở rộng đủ để gặp nhau tại đỉnh, thông thường một bên hoặc bên kia thắng một cách thuyết phục trước khi hội tụ sự kiện như vậy được gọi là Breakout lên hoặc xuống ( xem hình 8.3) khi sự phá vỡ xảy ra kỳ vọng sẽ tạo thành một xu hướng mới di chuyển cùng hướng với sự phá vỡ. Sự phá vỡ được xác định bởi 2 sự kiện: thứ nhất Giá phá vỡ rõ ràng xu hướng thứ 2 khối lượng gia tăng 200% từ mức thấp của xu hướng. Càng gần đến đỉnh khối lượng phá vỡ phải càng cao, giá phá vỡ tượng trưng cho sự thất bại của một bên và xu hướng mới ra đời.



(Chart [or data] produced by TeleChart 2007® or StockFinder®, which is a registered trademark of Worden Brothers, Inc., Five Oaks Office Park, 4905 Pine Cone Drive, Durham, NC 27707. Ph. (800) 776-4940 or (919) 408-0542. www.Worden.com.)

**Figure 8.3 Phá vỡ tam giác đối xứng khối lượng cao.**

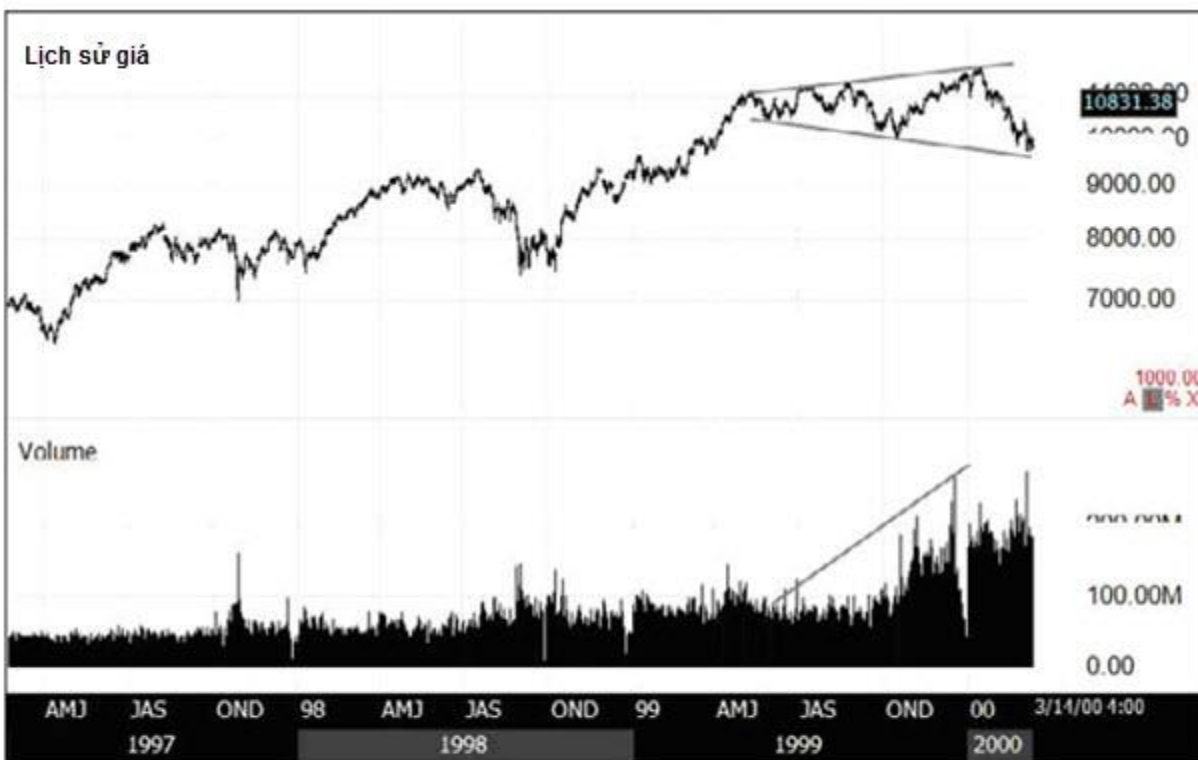
Theo nghiên cứu của Thomas Bulkowski khi giao dịch với mẫu hình giá cổ điển. một breakout theo chiều lên của mô hình tam giác đối xứng kết quả vượt 25% với chỉ số S&P500 chỉ 15% thất bại với mục tiêu lợi nhuận 10%. Đối với breakout theo chiều xuống kết quả vượt 16% với 24% các mẫu không đạt lợi nhuận 10%.

#### **Mô hình mở rộng = tăng kháng cự và hỗ trợ giảm**

Ngược đảo của mô hình tam giác đối xứng là mô hình tam giác mở rộng. Mô hình này thường bắt đầu trong một thị trường trường thành đang đạt đến mức tương đương, tuy nhiên theo thời gian sự chênh lệch bắt đầu phát triển. Tương đương với một đỉnh nằm ở một đầu xu hướng, từ điểm gần cân bằng này phát sinh sự phát triển của sự gia tăng mới của đường kháng cự và đường hỗ trợ mới hình thành. Lưu ý

tôi không nói xu hướng tăng hay xu hướng giảm. Uptrend đang tăng với các đường hỗ trợ, downtrend là đường kháng cự giảm. Mở rộng bao gồm một đường kháng cự tăng, một đường hỗ trợ giảm.

Mô hình đại diện cho một ý kiến khác biệt nhỏ về sự không ổn định thường là sự phân kỳ về cảm xúc. Khi xu hướng phân kỳ và khối lượng phát triển thường mô hình sẽ xuống và không lên khi giá xuống khối lượng thường đạt cực đỉnh, tuy nhiên khối lượng liên quan đến những ngày gần đây lại không nặng nề vì khối lượng đã mở rộng đáng kể. Mô hình này cho chúng ta biết theo thời gian người nắm giữ đã trở nên quá tự mãn, những nhà đầu tư khác bỏ lỡ thị trường tăng giá thường xem những đợt pullback như là cơ hội khôi phục cơ hội đã bỏ lỡ. Trong khi đó những rủi ro mới xuất hiện đầu tiên là phần lớn nhà đầu tư đã bỏ qua nhưng dần nắm giữ giá giảm xuống do sự đầu hàng của thị trường bỏ đưa ra nhận thức mới về mối nguy hiểm hiện hữu. Xem hình 8.4



(Chart [or data] produced by TeleChart 2007® or StockFinder®, which is a registered trademark of Worden Brothers, Inc., Five Oaks Office Park, 4905 Pine Cone Drive, Durham, NC 27707. Ph. (800) 776-4940 or (919) 408-0542. www.Worden.com.)

**Figure 8.4** Mô hình mở rộng

**Tam giác tăng = kháng cự ngang và hỗ trợ tăng**

Mô hình tam giác tăng dần là sự kết hợp giữa đường kháng cự ngang và đường hỗ trợ tăng, trong một tam giác tăng dần chứng khoán được tích lũy bằng chứng là mức thấp cao hơn, hình thành một xu hướng tăng (đường hỗ trợ tăng) tuy nhiên những người mua này gặp tình trạng cực đoan về giá với nguồn cung liên tục từ mức kháng cự ngang khiến giá giảm trở lại, người mua cuối cùng lấy lại quyền

kiểm soát từ điểm hỗ trợ trước đó một sự tấn công khác từ mức cao trước đó. Một lần nữa người bán đẩy giá xuống nhưng không thấp hơn lần giảm trước. Nhu cầu lấy lại quyền kiểm soát và quá trình kiểm tra mức cao và tạo ra điểm cao hơn mức cao trước được thực hiện nhiều lần tạo thành tam giác tăng dần. Hướng của đường xu hướng tăng hướng đến hướng của sự phá vỡ cuối cùng.

Mô hình giá này cần được xác nhận bởi hành động khối lượng. Những người bán trở nên yếu hơn khi có ít cổ phiếu được bán ở vùng kháng cự mới. Khi tiếp cận đỉnh của tam giá khối lượng giảm xuống. Khi đường hỗ trợ tiếp cận đường kháng cự với khối lượng thấp, kỳ vọng lúc này là phá vỡ đi lên. Trong quá trình phá vỡ nếu người bán kiệt sức người mua đẩy qua đường kháng cự, hấp thụ những tổ chức còn lại. Người bán không mua lại cổ phiếu, nhà tạo lập thị trường xây dựng lại danh mục đầu tư, nỗi sợ biến mất. Kết quả giá lên đáng kể so với đường kháng cự kèm theo đó là khối lượng cực lớn. Xem hình 8.5



(Chart [or data] produced by TeleChart 2007® or StockFinder®, which is a registered trademark of Worden Brothers, Inc., Five Oaks Office Park, 4905 Pine Cone Drive, Durham, NC 27707. Ph. (800) 776-4940 or (919) 408-0542. www.Worden.com.)

**Figure 8.5 Phá vỡ khối lượng cao tam giác tăng dần.**

Khối lượng càng cao niềm tin càng lớn, tốt nhất sự gia tăng trên 150% so với bình thường.

**Tam giác giảm dần = Hỗ trợ nằm ngang + Kháng cự thất bại**

Đối diện với tam giác tăng dần là tam giác giảm dần đây là sự kết hợp của đường hỗ trợ ngang và đường kháng cự giảm dần. Người bán tiếp tục tấn công vào đường hỗ trợ vững chắc, người mua chán nản khi

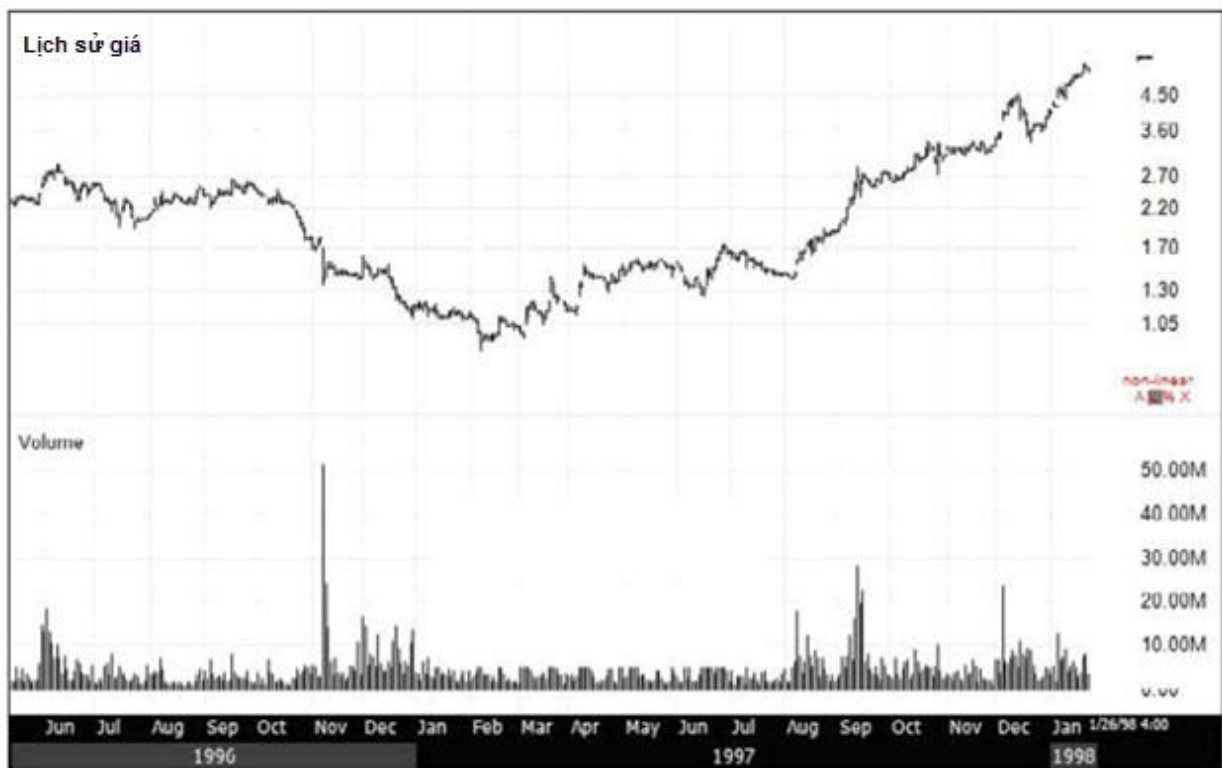
tin vào giá trị thấp của cổ phiếu đẩy nó lên một lần nữa tuy nhiên mỗi một bước tiến lại thấp hơn một chút tạo thành đường kháng cự thấp dần của tam giác cho thấy nguồn cung cổ phiếu đang tăng dần lên. Hướng của đường kháng cự ( xuống) là hướng dự kiến của sự phá vỡ. Một lần nữa cần khối lượng để xác nhận mô hình. Khi xu hướng giảm dần tiến về đỉnh tam giác khối lượng suy yếu dần. Breakout xảy ra khi đường hỗ trợ bị vi phạm với khối lượng lớn. Những người mua trước đây tin rằng mình mua được cổ phiếu giá rẻ đã mất niềm tin giờ họ có động lực để bán ra hạn chế khoản lỗ.

Khối lượng nên tăng ít nhất 140% trở lên so với bình thường. Theo Bulkowski bán khống sau breakout tam giác giảm có hiệu quả vượt 16% với chỉ số S&P500 với 27% mẫu hình ko đạt mục tiêu lợi nhuận 10%.

### **Đáy tròn – Một nền tảng xây dựng thay đổi xu hướng**

Đáy tròn xảy ra là một sự thay đổi từ từ quan điểm, sự bi quan dần dần bốc hơi lạc quan được xây dựng từ từ. Một downtrend giảm chậm sau khi hình thành mô hình cổ phiếu trong lịch sử đã có triển vọng bi quan, các lỗi của doanh nghiệp được công bố nhiều cổ phiếu được phân phối rõ ràng. Mô hình giá tiếp tục giảm rõ ràng một cách chậm rãi. Chủ sở hữu cổ phiếu thấy rằng cổ phiếu được định giá thấp cam kết đầu tư của họ được thông qua người nắm giữ yếu đang bị loại bỏ và cổ phiếu giảm chậm dần.

Khi giá giảm xuống tốc độ chậm lại khối lượng cổ phiếu trao đổi cũng giảm dần, theo thời gian tốc độ giảm dần không sụt giá thêm cũng không di chuyển sideway tại thời điểm này cung và cầu cân bằng khối lượng dường như không có vì những người sở hữu không sẵn sàng bán ở mức giá chán nản này và người mua ít quan tâm đến việc mua. Con lắc bắt đầu dao động chính người mua bắt đầu đẩy giá lên đây là cầu yếu vì khối lượng giao dịch vẫn còn thấp giá tăng chậm. Thêm người mua cổ phiếu vì lý do mới phát hiện, cổ phiếu bắt đầu xu hướng mới thông qua tăng giá và có đà giá, xu hướng được xác nhận bởi số lượng cổ phiếu và giá ngày càng tăng. Nếu bạn hình dung lịch sử giá và khối lượng trên biểu đồ hình thanh bạn sẽ thấy nó giống như một cái chén. Do đó thuật ngữ đáy tròn nghĩa là giá và khối lượng từ từ giảm sau đó bắt đầu tăng từ từ. Xem hình 8.6



(Chart [or data] produced by TeleChart 2007® or StockFinder®, which is a registered trademark of Worden Brothers, Inc., Five Oaks Office Park, 4905 Pine Cone Drive, Durham, NC 27707. Ph. (800) 776-4940 or (919) 408-0542. www.Worden.com.)

**Figure 8.6** Mô hình đĩa tròn đáy

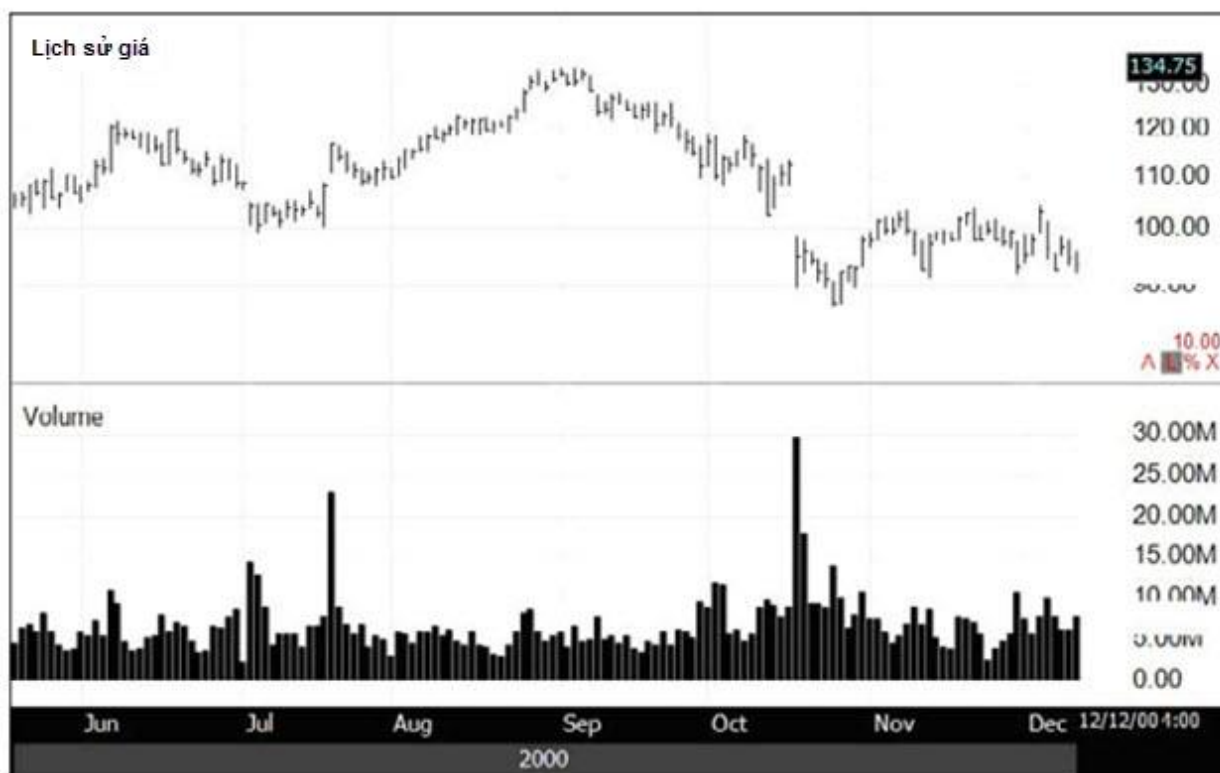
### Đỉnh tròn

Trong nhiều ví dụ trước chúng ta đã sử dụng phép loại suy cuộc chiến giữa người mua và người bán là cuộc chiến giữa cung và cầu. Đỉnh tròn có một chút khác biệt ở đây bạn có cuộc chiến nhưng là cuộc chiến người mua giành chiến thắng dứt khoát theo thời gian những người này trở nên tự mãn. Market giống như một đế chế vượt qua chính nó. Ai đã phá hủy La Mã? Có phải tộc hùng mạnh miền bắc? Không Roma đã tự mãn vì sự vĩ đại của nó trong quá trình đó nó lạc đường không thể duy trì vinh quang và bị xỉ hơi.

Cổ phiếu cũng tương tự, sau một thời gian dài ngày càng nhiều nhà đầu tư phát triển tâm lý cho rằng cổ phiếu này là một nắm giữ cốt lõi. Những người nắm giữ ngày càng tự mãn. Tuy nhiên khi cổ phiếu tăng trưởng càng ít người quan tâm mua nó ở mức giá cao hơn. Điều này được nhìn thấy trên biểu đồ giá ngày càng tăng chậm, khối lượng tiếp tục giảm. Thậm chí “thiếu máu” nhu cầu bằng với nguồn cung yếu tại thời điểm này giá đạt đỉnh không phải mức cao vinh quang mà là thời kỳ hoàng kim không được công nhận. Tất cả đều tốt nhưng cổ phiếu đang trên con đường chậm tiến tới thảm họa. Giá giảm dần bắt đầu khối lượng bắt đầu tăng nhẹ, khi suy thoái tiếp tục nhà đầu tư bắt đầu để ý hơn những sai sót trong yếu tố cơ bản của công ty khiến giá giảm nhanh chóng, khối lượng tăng. Từ xu hướng tăng cổ phiếu chuyển



thành xu hướng giảm giá mới. Điều này được nhìn thấy trên biểu đồ giống như cái chén lộn ngược khối lượng có hình dạng cái chén khi giá đang rơi và có đà. Xem hình 8.7



(Chart [or data] produced by TeleChart 2007® or StockFinder®, which is a registered trademark of Worden Brothers, Inc., Five Oaks Office Park, 4905 Pine Cone Drive, Durham, NC 27707. Ph. (800) 776-4940 or (919) 408-0542. www.Worden.com.)

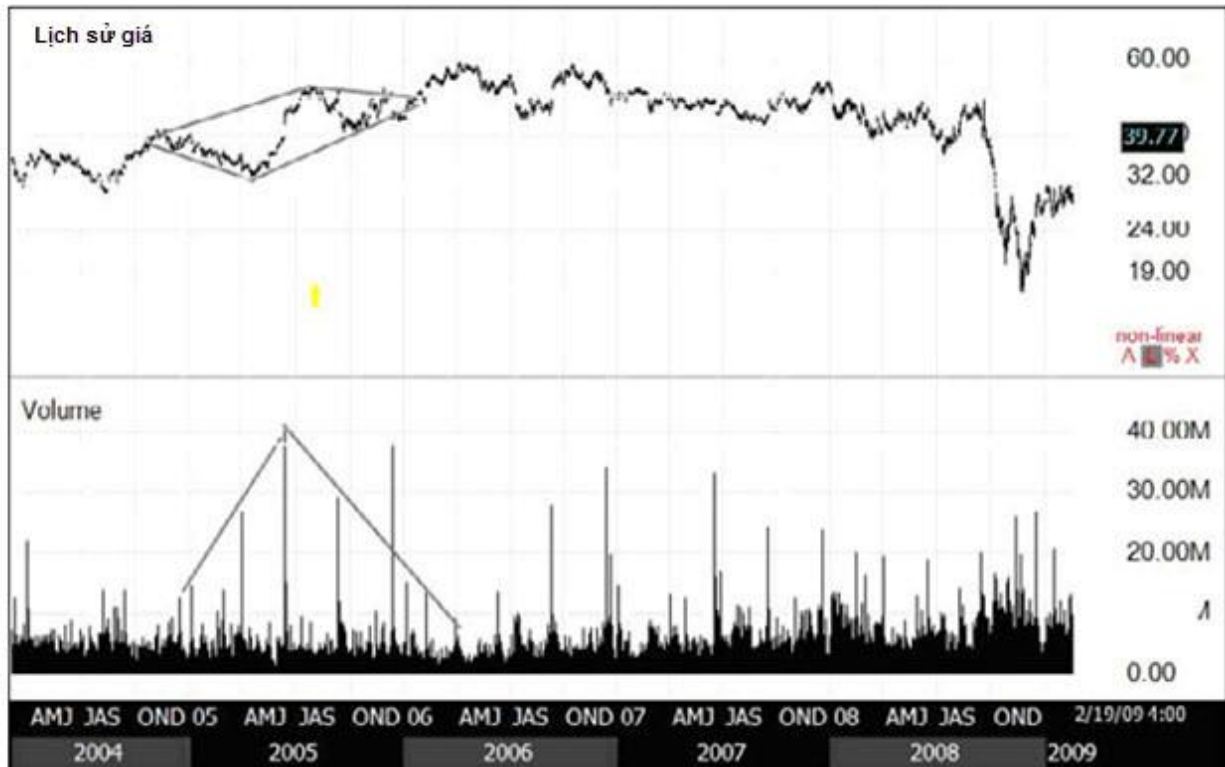
**Figure 8.7 Đỉnh tròn**

### Mô hình giá phức tạp kết hợp với nhiều mô hình khác

#### Kim cương đỉnh

Mô hình giá kim cương đỉnh là mô hình giảm giá. Nó đơn giản là một mô hình mở rộng biến thành tam giác đối xứng. Mô hình được xác nhận khi giá phá vỡ đường xu hướng giảm của tam giác đối xứng với khối lượng lớn ( xem hình 8.8). Mô hình kim cương đỉnh rất đáng lo ngại nếu giá Breakdown. Theo nghiên cứu của Bulkowski trên chỉ số S&P500 mô hình có tới 24% cơ hội đạt target lợi nhuận 10% so với việc không đạt.





(Chart [or data] produced by TeleChart 2007® or StockFinder®, which is a registered trademark of Worden Brothers, Inc., Five Oaks Office Park, 4905 Pine Cone Drive, Durham, NC 27707. Ph. (800) 776-4940 or (919) 408-0542. www.Worden.com.)

**Figure 8.8 Kim cương đỉnh**

### Tách có quai

Là mô hình tăng giá điển hình bao gồm đáy tròn ngắn và nông tạo thành tách theo sau là 1 đường kênh nằm ngang hoặc nghiêng nhẹ. Mô hình ngắn thường hình thành vài tuần xu hướng ban đầu là đi ngang hoặc xu hướng tăng nó có thể hình thành trong xu hướng giảm sau một đợt đi lên đáng kể ( lớn hơn 30%). Chiếc tách hoàn thành khi giá breakout qua ngưỡng hỗ trợ nhỏ. Giai đoạn đầu giá rút kèm khối lượng đến đáy tách khối lượng ít dần cổ phiếu bắt đầu tăng với khối lượng cao hơn, tạo thành hình dạng cái đĩa cho giá ( xem hình 8.9) tương tự như mô hình đáy tròn ngoại trừ thời gian “cô đọng” và khối lượng dốc hơn khi lên cao khi cổ phiếu tiến gần đến điểm Breakdown cũ thiết lập điểm kháng cự và giá tạm dừng cổ phiếu sau đó sideway theo góc nghiêng với khối lượng thấp. Tại thời điểm này mô hình có nguy cơ thất bại cao, chìa khóa là giao dịch tại điểm phá vỡ thông qua ngưỡng kháng cự trước đó là điểm cao ban đầu hình thành bên trái của tách, phá vỡ khối lượng phải cao ít nhất 150%. Nếu giá phá vỡ mà không có khối lượng mô hình ko có hiệu lực.

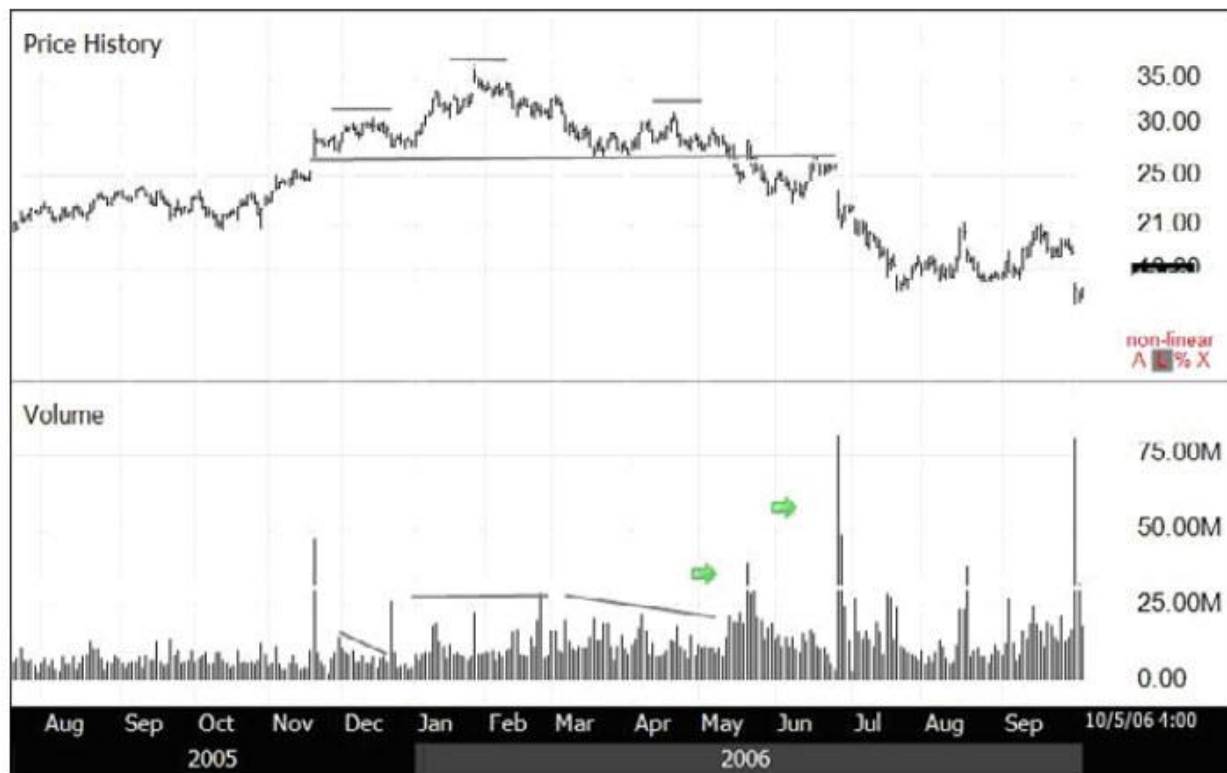


(Chart [or data] produced by TeleChart 2007® or StockFinder®, which is a registered trademark of Worden Brothers, Inc., Five Oaks Office Park, 4905 Pine Cone Drive, Durham, NC 27707. Ph. (800) 776-4940 or (919) 408-0542. www.Worden.com.)

**Figure 8.9 Cup and handle.**

### Vai đầu vai: 3 đỉnh tròn

Mô hình Vai đầu vai được xác định bằng 3 đỉnh tròn. Mô hình phát sinh từ xu hướng sideways hoặc xu hướng tăng. Đây là mô hình đảo chiều nó đảo ngược xu hướng cũ và có tác động giảm giá. Mô hình bắt đầu bằng 1 đỉnh giá tròn nhỏ giống như một vai trái khối lượng lớn khi các tổ chức bán vào đợt phục hồi, theo sau là một đỉnh giá giống như cái đầu, đầu lớn hơn vai về chiều cao và chiều rộng nhưng nhỏ hơn mô hình đỉnh tròn tiêu chuẩn, đầu sinh ra từ cao trào giá với khối lượng thấp và thấp hơn vai trái tuy nhiên khi giá giảm ở đầu thường gia tăng khối lượng. Giá giảm dừng lại khi nó tiến đến đường hỗ trợ của xu hướng trước. Đường viền cổ được nối từ đáy của đầu đến đáy của vai trái trước, đây là đường mấu chốt của mô hình. Một đợt phục hồi khối lượng thấp xảy ra sau vào cao điểm của đợt phục hồi giá một lần nữa rơi xuống tạo thành vai phải khối lượng thường tăng ở nửa sau vai phải khi cổ phiếu giảm giá. Đường viền cổ bị vi phạm với khối lượng lớn mô hình hoàn tất. Xem hình 8.10



(Chart [or data] produced by TeleChart 2007® or StockFinder®, which is a registered trademark of Worden Brothers, Inc., Five Oaks Office Park, 4905 Pine Cone Drive, Durham, NC 27707. Ph. (800) 776-4940 or (919) 408-0542. www.Worden.com.)

Ghi nhận từ chỉ số S&P500 bán khống đạt 19% chỉ 18% mô hình thất bại khi đạt mục tiêu 10% lợi nhuận.

### Vai đầu vai ngược: 3 đỉnh tròn ở đáy

Là mô hình vai đầu vai bị đảo ngược khối lượng giảm khi thị trường đi xuống và tăng khi phục hồi. Theo Bulkowski với S&P500 mô hình đạt 25%, thất bại khi đạt 10% lợi nhuận chỉ 10% thời gian. Xem hình 8.11.



(Chart [or data] produced by TeleChart 2007® or StockFinder®, which is a registered trademark of Worden Brothers, Inc., Five Oaks Office Park, 4905 Pine Cone Drive, Durham, NC 27707. Ph. (800) 776-4940 or (919) 408-0542. www.Worden.com.)

**Figure 8.11** Mô hình Vai đầu Vai ở đáy (ngược) phá vỡ với khối lượng cao.

### Subplots: Những mô hình đảo ngược xu hướng

Plots bao gồm Subplots là những xu hướng nhỏ đi ngược lại xu hướng chính. Xu hướng mở ra trong vòng vài tuần đến vài tháng thì xu hướng ngược thường diễn ra trong vòng vài ngày. Các xu hướng ngược điển hình: cờ, cờ đuôi nheo, cái nêm. Xu hướng đảo ngược là cần thiết nó là sự nghỉ ngơi tạm thời của lực lượng cung và cầu điều khiển xu hướng chính, tuy nhiên nếu xu hướng ngược này không được công nhận chúng sẽ khiến bạn mất vị trí thuận lợi trong xu hướng, khối lượng thường bắt đầu cao khi xu hướng ngược mở ra nó thường giảm khối lượng.

### Mô hình Cờ, Cờ đuôi nheo tăng giá

Cờ, cờ đuôi nheo xảy ra trong quá trình mở rộng xu hướng trung gian hoặc dài hạn. Một xu hướng tăng dứt khoát được đặt ra bằng chứng là đỉnh sau cao hơn đỉnh trước theo thời gian, điều này cho thấy sự tích lũy nhu cầu “ngẫu nhiên” nguồn cung của người bán, sự tăng giá bắt đầu mệt mỏi những tổ chức tự hỏi bao nhiêu hành động của chính họ đang đẩy cổ phiếu lên, nhà đầu tư nhỏ lẻ xem cổ phiếu mở rộng không còn mong muốn theo đuổi nó, những người khác thấy đà chậm lại và chốt lợi nhuận. Tâm lý thị trường này dẫn đến chút tạm dừng của hoạt động mua sau đó là sự gián đoạn trong mô hình tích lũy.

### Cờ tăng giá

Được xác định bằng lá cờ nghiêng xuống từ một xu hướng tăng trước đó, hình thành mô hình cờ là một cụm nhỏ những thanh giá hàng ngày bởi 2 đường thẳng song song, đường dưới là mức giá thấp ( nhu cầu giảm) đường trên là mức cao hơn (cung tăng) xem hình 8.12



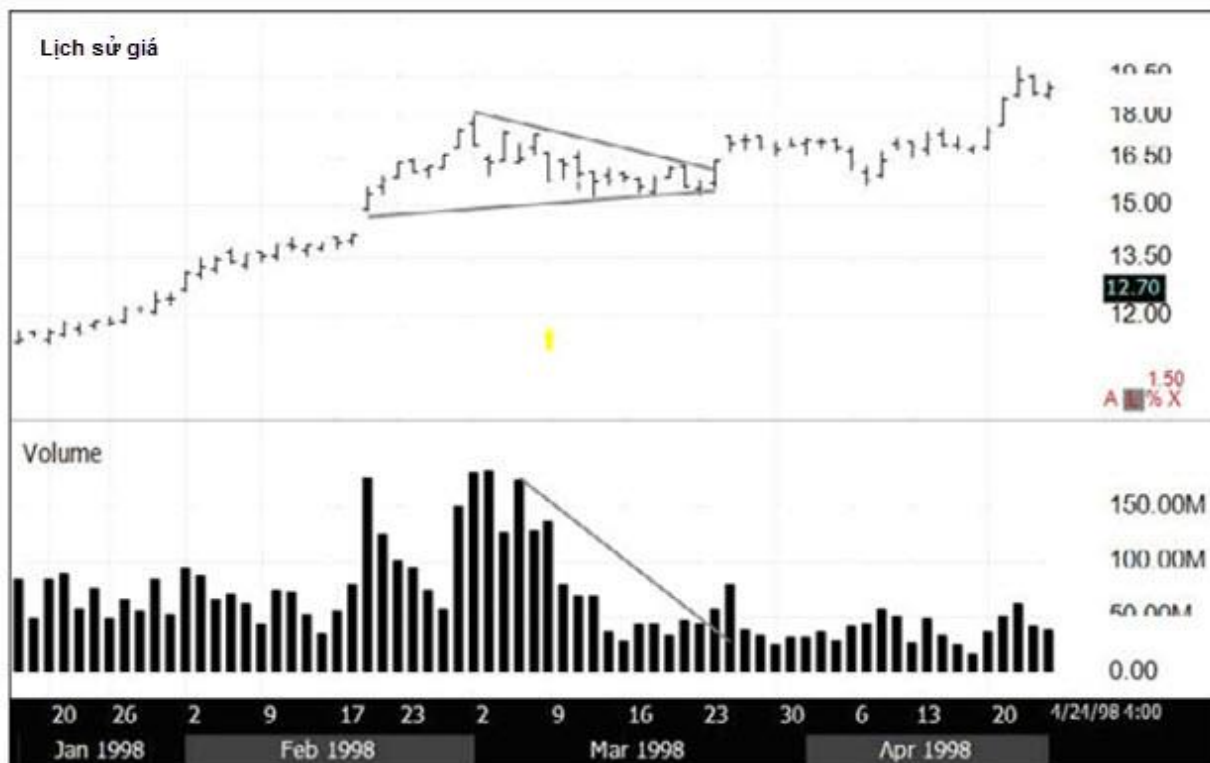
(Chart [or data] produced by TeleChart 2007® or StockFinder®, which is a registered trademark of Worden Brothers, Inc., Five Oaks Office Park, 4905 Pine Cone Drive, Durham, NC 27707. Ph. (800) 776-4940 or (919) 408-0542. www.Worden.com.)

**Figure 8.12 Cờ tăng.**

### Cờ tăng giá đuôi nheo

Giống như mô hình cờ, cờ đuôi nheo hình thành trong 1 xu hướng tăng giá trung hạn xảy ra trong một cụm những thanh giá hàng ngày được giới hạn bởi mức cao giảm ( giảm nhu cầu) từ trên đỉnh tương tự mô hình cờ, tuy nhiên khác biệt với mô hình cờ nó được giới hạn bởi một đường thẳng hoặc tăng ( tăng nhu cầu) ở đáy của xu hướng. Do đó hình dáng của cờ dạng đuôi nheo. Trong cả 2 dạng cờ và cờ đuôi nheo nguồn cung tạm thời lấy lại kiểm soát trong quá trình tăng giá trung hạn đến dài hạn. Khối lượng không nên mở rộng nhiều ( dưới 115% trung bình 50 ngày) trong suốt quá trình hình thành. Quan trọng nhất khối lượng giảm dần khi thời gian diễn ra mô hình lâu hơn. Điều này nghĩa là lực của xu hướng ngược dần suy yếu theo thời gian. Xem hình 8.13





(Chart [or data] produced by TeleChart 2007® or StockFinder®, which is a registered trademark of Worden Brothers, Inc., Five Oaks Office Park, 4905 Pine Cone Drive, Durham, NC 27707. Ph. (800) 776-4940 or (919) 408-0542. www.Worden.com.)

**Figure 8.13 Cờ đuôi nheo tăng**

2 mô hình này phá vỡ sẽ có lợi cho thị trường tăng làm cho cổ phiếu khỏe mạnh trong quá trình tích lũy ở giữa xu hướng tăng. Sẽ rất khó để 1 xu hướng duy trì tạo một cú hích ổn định khối lượng chính là chìa khóa. Khối lượng không nên cao và giảm dần khi xu hướng yếu, nếu giá Breakout khối lượng thấp chứng tỏ mô hình có khả năng thất bại.

**Cờ, Cờ đuôi nheo giảm giá**

Đương nhiên 2 mô hình này ngược lại với cờ, cờ đuôi nheo tăng giá. Xảy ra trong khung thời gian trung hạn hoặc dài hạn, cổ phiếu được phân phối khi xu hướng di chuyển xuống cho thấy cung nhiều hơn cầu nếu khối lượng mở rộng và giá vi phạm đường hỗ trợ chính thì không phải là mô hình cờ giảm. Xem hình 8.14





(Chart [or data] produced by TeleChart 2007® or StockFinder®, which is a registered trademark of Worden Brothers, Inc., Five Oaks Office Park, 4905 Pine Cone Drive, Durham, NC 27707. Ph. (800) 776-4940 or (919) 408-0542. www.Worden.com.)

**Figure 8.14 Cờ và cờ đuôi nheo giảm**

**Hết!**

Chờ đã...

Nếu bạn cảm thấy sách hay, có giúp ích thêm cho sự hiểu biết của bạn thì ủng hộ người dịch một ly café ( giá một ly café tại khu vực sinh sống của bạn bình dân chỉ từ 10k-20k) người dịch có thêm động lực dịch nhiều sách hay phục vụ bạn. Nếu bạn không ủng hộ? không sao cả ^^quan trọng chính bạn đã góp thêm sự hiểu biết cho mình như vậy người dịch cũng đã cảm thấy tuyệt vời rồi.

Rất nhiều sách hay mình sẽ post trong năm nay (đảm bảo là bản dịch đầu tiên tại Việt Nam). Tài khoản post bài trên traderviet: 85quanghoa. Fanpage facebook: facebook.com/traderso1

Ủng hộ mình ly cafe

Số tài khoản: Nguyễn Quang Hòa BIDV 64110000885838 CN Đà Lạt. Cảm ơn bạn và rất vui được biết bạn!

join here > [https://t.me/tailieu\\_trader](https://t.me/tailieu_trader)

join here > [https://t.me/tailieu\\_trader](https://t.me/tailieu_trader)